

## 系统需求

CPU 的速度越快，Wasatch SoftRIP 处理图像的速度就越快。因此，建议您在可以的情况下购买最快速的计算机。虽然更多的内存同样有助于提高处理速度，但是 CPU 的速度将直接影响 SoftRIP 的处理速度。如果您处理大于 100 MB 的文件，那么建议您将内存升级到至少 128 MB 或者 256 MB，升级到 512 MB 那就更好了。Wasatch SoftRIP 最少需要 128M 的系统内存。

Wasatch SoftRIP 能够同时处理一个以上的图像，并且能够利用多个 CPU。就计算机上的每个额外处理器来说，推荐您将内存量倍增，增加到每个处理器最大 512 MB 内存。

在那些打算用于高分辨率打印的计算机上使用多个 G 的磁盘驱动器，这一点很重要，尤其是如果您打算在“Wasatch 打印队列”上能够使用 RIP 处理后的文件时，这一点更加重要。

显示分辨率最少必须设置为 1024×768，颜色为“真彩”(最少 24 位色深)

## 网络连接

以太网环境下的单个高端喷墨打印机能够长时间地充分请求 500 K/S 以上字节的传输量。这是个持续不变的数据率，它能够严重影响您的网络，尤其是如果您安装使用较老的 10Base-T 的网络时，影响更加严重。数据因此可能由于传输率不够而不能传输到您的打印机，导致诸如打印头暂停等问题。网络的完整性也会影响 Wasatch ImageNET™ 图形传送和管理系统 (Wasatch ImageNET™ Graphics Transfer and Management System) 的性能（请参见背页）。

就网络打印来说，我们推荐在运行 Wasatch SoftRIP 的计算机 PCI 总线上安装使用 100Base-T 的以太网卡。我们也建议使用 100Base-T 交换机（不是网络集线器）。

您应当考虑在单独的网络上使用其专用的交换机和电缆将 Wasatch SoftRIP 连接到这些打印机上，同时在运行 Wasatch SoftRIP 软件的计算机上使用专用网卡。隔离大量的传输量将提高网络的整体性能。

打印机连接和网络的全部详细信息在“安装和设置指南”(Installation and Setup Guide) 文档中的第 S-10 页开始介绍，该文档包含在 SoftRIP 中。

## 安装快速启动

### 目录

系统需求 .... 正页

网络连接 .... 正页

安装 .... 第二页

快速启动 .... 第三页

Wasatch ImageNET™ .... 背页（图形传送和管理系统）

### 推荐系统需求

Pentium IV 3.6 GHz  
CPU 或者更快速的 CPU

512 MB 内存

120 G 或者更大的硬盘驱动器

Windows 2000 或者 XP  
SoftRIP 不会安装到较早版本的 Windows 操作系统上。

额外帮助：完整的用户信息在 SoftRIP 主界面中的“帮助”菜单上提供。通过本软件各个界面的帮助按钮也可以获得帮助。

操作系统：Wasatch SoftRIP 只兼容 Windows 2000 或者 XP 操作系统。本软件不能安装到 Macintosh 或者其它 Windows 平台。如果您使用 Apple 计算机创建图像，您可以使用 PC 到 Mac 的连接软件，例如 Miramar 的 PC Maclan、Thursby 的 Dave，或者通过网络使用 Windows NT/2000 服务器将 Mac 和 PC 互连。然而，一个较好的选择方案是使用 SoftRIP ImageNET 功能中现在具有的文件传送功能（更多详细信息，请参见背页）。

## 安装

### 安装升级 — 重要！

如果您正在对以前版本的 SoftRIP 进行升级，请参阅位于 SoftRIP 应用程序光盘中的 \misc\upgradeinfo\upgradeinfo.html 文件夹中的文档。

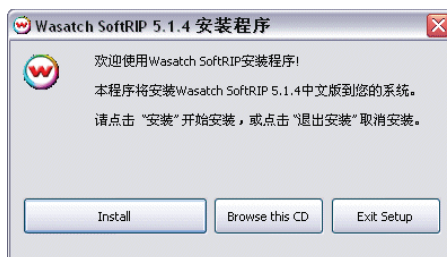
#### 1. 获取 Wasatch 注册码：有两种选择：

- 在线注册：访问 [www.wasatchinc.com](http://www.wasatchinc.com) 网站，在左边的导航栏中选择“在线注册” (Register Online) 按钮。或者...
- 将完整的“注册码”表单传真到 801-575-8075。SoftRIP 光盘中有传真表单。

当我们接到完整信息后，匹配您的硬件钥、序列号的有效注册码将通过电子邮件或者传真提供给您。我们将在正常的办公时间将注册码提供给您（美国山地时间星期一到星期五的 8:30 到 5:30，节假日除外）。此有效注册码不仅激活软件的所有功能，而且还使您开始获得 90 天的免费技术支持服务，您可以通过电子邮件、传真和电话获得我们的服务。

#### 2. 安装 SoftRIP / 成象配置：

- 将“Wasatch 硬件钥”(也叫“加密狗”或者“逻辑组件”)安装到 PC 机相应的端口上。硬件钥兼容并行端口或者 USB 端口。如果您使用 USB 加密狗，在安装过程中将提示您在某些时候取下加密狗，然后在加密狗驱动器安装好后重新装上。执行这些指示是非常重要的。
- 将 Wasatch SoftRIP 的第一张应用程序光盘 (Wasatch SoftRIP Disk 1 Application CD-ROM) 插入相应的光盘驱动器中。一旦光盘位于驱动器中，安装就将自动进行，此时在第一个界面中就开启了一系列的安装界面（图示 1），单击“安装”继续。
- 在第二个界面中选择一种语言（注：SoftRIP 限制的语言版本不会显示此界面）
- 在下一个界面中，选择用于安装的目标驱动器和文件夹。通常推荐您安装到可用的最大驱动器上 (C:、D:、E: 等等)，并且安装到 WWRIP5 文件夹中。例如，如果 E: 驱动器是系统的最大驱动器，那就推荐您将软件安装到 E:\WWRIP5 文件夹中。
- 如果您知道将使用哪台输出设备，您可能希望现在就为那台打印机安装“成象配置”。要这样做，请将“成象配置”光盘中的一张插入光盘驱动器，在菜单上选中合适的选项，如图示 2。当您完成选择后，点击“安装所选项”按钮。



图示 1：当“应用程序”光盘插入光驱时，出现设置 / 安装界面



图示 2：安装成象配置



图示 3：输入注册码

- 新的“成象配置”可以在任何时候安装，但是您需要有合适可用的“成象配置”，以便产生精确的图像。

#### 3. 输入 Wasatch 注册码：

在安装 Wasatch SoftRIP 以后，您不必重启计算机。当您打开 Wasatch SoftRIP 时，将提示您输入注册码（以及任何用于特定功能的注册码，这些功能例如：裁剪或者织物）。在窗口第一行输入“应用程序”注册码，下一行输入“特定”注册码，如图示 3。在注册码正确输入之前，本软件都将标记任何打开的图像为“没有注册”。如果您在此遇到困难，请拨打 800-683-8214 联系 Wasatch 的客户服务部门。

## 快速启动

要开始打印，请按以下步骤进行：

1. 从主界面的顶部选择“打印”菜单的“设置”选项，如图示 4。这将开启“设置”界面，如图示 5。

2. 从下拉菜单中选择“打印机型号”。此菜单允许您选择一个打印机品牌，然后选择特定的打印机。对于大多数打印机选项来说，都显示缺省的分辨率和墨盒。这些设置将由您的“成象配置”控制（请参见下一步）。如果您打算使用我们预装的配置，那么您将不需要对这些缺省设置进行更改，当选择合适的“成象配置”时，就会发生这些更改。

3. 在下拉窗口中选择匹配打印场景的“配置方案”，如图示 6。用 SoftRIP 软件包中的两张光盘安装“成象配置”。“配置方案”是非常重要的选项，它产生预配置的颜色和打印驱动器设置，这些设置匹配墨盒、介质、输出分辨率和各种其它的打印条件。当选择“配置方案”菜单时，您将看到已安装的“成象配置”列表，这些“成象配置”设计用于您已选的打印机型号。Wasatch 提供的“成象配置”是由我们的技术人员开发的，能“自动地”为特定的打印条件优化打印机的性能。从下拉菜单中选择和作业条件（墨水、介质、分辨率等等）相匹配的“成象配置”。

如果“成象配置”都不匹配介质：在一些情况下，通过选择描述类似墨水 / 介质组合的已有“成象配置”，能够获得可以接受的结果。然而，如果您正在使用第三方墨水或者您在使用任何已有的“成象配置”在介质上不能够产生可以接受的结果时，那么您将需要为打印条件生成自定义的“成象配置”。

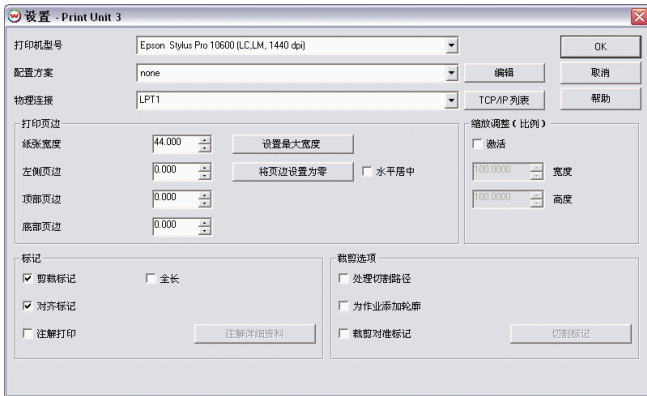
4. 进行第一次打印：从“文件”菜单上打开一个实例作业。预览图像显示在主界面上，“信息”、“大小”和“平铺显示”选项卡将增加到界面的左边。在“打印”菜单底部的三个选项中选择一项，对作业进行“RIP 并打印”或者其它处理，如图示 7。

你也可以选择 RIP 处理此作业而不进行打印，或者使用“添加到 RIP 队列”功能将作业添加到“队列”界面中的适当窗口用于后续处理。

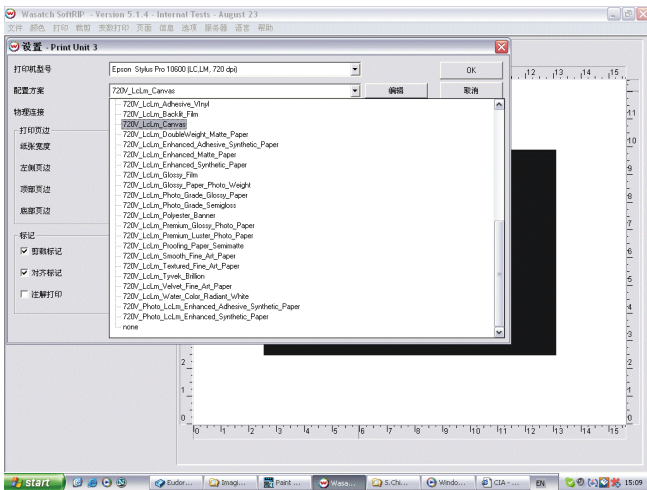
**重要内容：**确保选中“队列处理”框。当此框没有选中时，SoftRIP 将不会开始任何处理活动，直到此框选中为止。



图示 4：在“打印”菜单上选择“设置”选项



图示 5：选择打印机型号



图示 6：选择成象配置



图示 7：处理打印作业

# Wasatch SoftRIP™

# 安装和启动

## Wasatch ImageNet™

### 概观

Wasatch ImageNET™ 允许用户在网络中任何安装了浏览器的 Mac、PC 或者 Unix 平台之间移动和管理图像文件。Wasatch ImageNET™ 功能允许您：

- 直接将图像文件从 Mac 或者 PC 应用程序打印到 SoftRIP 的常用文件夹。
- 使用“浏览”功能或者使用“拖放上载” FTP 窗口，将文件上传到常用文件夹。
- 在任何的联网工作站上管理 RIP 或者“打印”队列中作业的关键方面。
- 创建和传输 RIP 处理后图像的微缩图，以便您的客户对此进行检查。

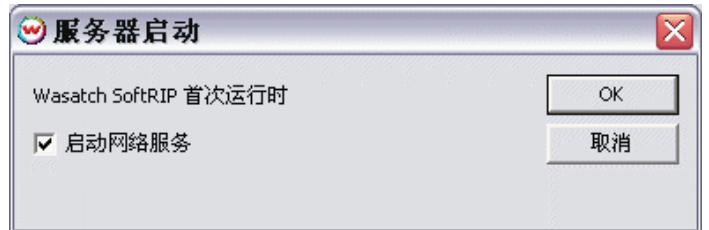
### 启动 Wasatch ImageNET™

在 Wasatch SoftRIP “主界面”的“服务器”菜单上单击 Wasatch ImageNET™ 选项，可以在任何时候启动 Wasatch ImageNET™ (图示 8)。如果您希望每次在 Wasatch SoftRIP 启动时网络都能运行，那么请选择在“服务器”菜单上“服务器启动”选项，然后在菜单中选中相应的选框，如图示 9 所示。

当 SoftRIP ImageNET™ 网络第一次运行时，将启动缺省的 web 浏览器，浏览器将显示 Wasatch ImageNET™ 主界面，如图示 10。在这个窗口中，您可以上传文件，检查和修改队列的状态。一旦 ImageNET™ 启动，在 Wasatch SoftRIP 主界面关闭之前，它都将运行。网络中任何安装了浏览器的计算机都能够使用此服务。为了使用此服务，您只要运行浏览器并且输入 SoftRIP 系统 TCP/IP 地址的 URL。RIP 工作站的 URL 显示在主界面的左上部。每次 ImageNET™ 运行的时候，LPD (TCP/IP 打印) 服务器也同时在运行。



图示 8：选择服务器启动



图示 9：为了自动运行，请选中选项

为了 Wasatch ImageNET 能够运行正确，您必须确保可以使用用于 TCP 和 UDP 的网络端口 80、21 和 515。如果您需要帮助来对此进行设置，请咨询您的网络管理员。



图示 10：通过网络显示 RIP 系统

需要帮助？请拨打技术支持电话：  
800-683-8214。请准备好您的“序列号”



Wasatch Computer Technology, LLC • 333 South 300 East • SLC, UT 84111 USA

电话 801-575-8043 • 传真 801-575-8075 • 免费电话 800-894-1544

www.wasatchinc.com • wct@wasatchinc.com