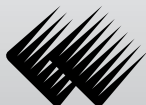


# INSTALLATION ET DÉMARRAGE DE **Wasatch SoftRIP®**

## **CONTENU**

---

Exigences du système .....	02
Connexions réseau .....	03
Installation. ....	04
Wasatch ImageNET™ .....	10
(Système de transfert et de gestion des images)	



**WASATCH**  
COMPUTER TECHNOLOGY

[www.wasatch.com](http://www.wasatch.com)

## EXIGENCES DU SYSTÈME

---

Plus votre processeur est rapide, plus vite Wasatch SoftRIP traitera vos images. Il est donc à conseiller d'acheter l'ordinateur le plus rapide que vous pouvez. Bien que plus de mémoire RAM contribue aussi à accélérer le traitement, c'est la vitesse du processeur qui affecte directement la vitesse de traitement de SoftRIP. Wasatch SoftRIP nécessite une mémoire système minimale de 512 Mo.

Wasatch SoftRIP peut traiter plus d'une image à la fois et tire profit de multiples processeurs pour ce faire, y compris les nouveaux processeurs multi-cœurs, à la pointe de la technologie hyper threading. Pour chaque processeur supplémentaire abrité par votre ordinateur, il vous est conseillé de doubler la quantité de RAM.

Il est important d'utiliser des unités de disques de grandes capacités sur les ordinateurs qui sont destinés à une utilisation pour l'impression haute résolution, en particulier si vous envisagez de conserver des fichiers traités par le RIP dans la queue d'impression Wasatch.

L'affichage doit être au minimum de 1024 x 768 pixels, et "True Color" pour la qualité de la couleur (couleur 24 bits minimum).

Une seule imprimante jet d'encre haut de gamme dans un environnement ethernet peut demander bien plus de 500 Ko par seconde pendant de longues périodes. Les nouvelles imprimantes peuvent en exiger encore plus. C'est un flux de données soutenu qui si vous êtes équipé d'ancien matériel 10Base-T. Les données peuvent alors ne pas parvenir à votre imprimante suffisamment rapidement, provoquant des problèmes tels que l'arrêt temporaire de la tête d'impression. L'intégrité de votre réseau affectera aussi les performances du système de transfert et de gestion des images Wasatch ImageNET™.

Pour l'impression en réseau, nous conseillons d'utiliser des cartes ethernet 100Base-T qui soient installées sur le bus PCI de l'ordinateur sur lequel fonctionne Wasatch SoftRIP. Nous suggérons également d'utiliser des commutateurs 100Base-T (et non des concentrateurs).

Vous devriez envisager de relier Wasatch SoftRIP à ces imprimantes par l'intermédiaire d'un réseau isolé avec ses propres commutateurs et câbles, et avec une carte réseau dédiée dans l'ordinateur sur lequel fonctionne Wasatch SoftRIP. Une isolation du flux important améliorera les performances globales du réseau.

# INSTALLATION

---

## INSTALLATION DES MISES À JOUR - IMPORTANT!

Si vous installez une mise à jour pour votre précédente version de SoftRIP, veuillez vous reporter au document situé dans le répertoire \misc\upgradeinfo\upgradeinfo.html qui se situe dans le CD du logiciel SoftRIP.

### 1. Obtenir votre code d'enregistrement Wasatch:

Il y a deux possibilités:

- S'enregistrer en ligne: Allez à [www.wasatch.com](http://www.wasatch.com) et choisissez "Register Software"
- Faxez le formulaire d'enregistrement complété au 801-575-8075. Le formulaire à faxer est inclus dans la boîte avec votre CD-ROM SoftRIP.

Un code d'activation qui correspond au numéro de série de votre matériel vous sera fourni par e-mail ou par fax lorsque nous recevrons cette information. Il vous sera transmis pendant nos heures de bureau normales (8h30 à 17h30, heure des Rocheuses des États-Unis, du lundi au vendredi sauf vacances). Le code d'activation n'active pas seulement votre logiciel en mode production complet, il lance également votre service de support technique gratuit 180 jours, disponible auprès de notre service technique par e-mail, fax et téléphone.

### 2. Installation de SoftRIP/configurations de formation d'image:

- Installez la clé électronique Wasatch (aussi appelée

“dongle” ou “module logique”) dans le port adéquat de votre ordinateur. Votre clé matérielle sera compatible soit avec le port parallèle soit avec un port USB. Si vous utilisez un dongle USB, il vous sera demandé de retirer le dongle à un moment au cours de l’installation, puis de le remettre en place après que le lecteur de dongle ait été installé. Il est important de suivre ces instructions.

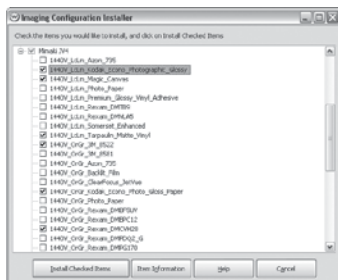
- Insérez le CD-ROM disque 1 – application Wasatch dans le lecteur CD adéquat. L’installation doit se lancer automatiquement une fois que le CD est dans le lecteur, et lancer une série d’écrans d’installation – au premier écran (Illustration 1). Cliquez sur Install pour continuer.



**Illustration 1:** L’écran d’installation/organisation apparaît lorsque le CD du logiciel est inséré dans le lecteur.

- Sur le second écran, choisissez une langue (Note: les éditions de langue limitée de SoftRIP n’affichent pas cet écran).
- Sur l’écran suivant, choisissez un lecteur et un répertoire de destination pour l’installation. Il est généralement conseillé de l’installer sur le plus grand lecteur (C:, D:, E: etc.) qui soit disponible et dans le répertoire WWRIP(#). Par exemple si le lecteur E: est le plus grand de votre système, il vous

# INSTALLATION



**Illustration 2:** Installation des configurations de formation d'images

est conseillé d'installer le logiciel dans le répertoire E:\WWRIP(#).

- Si vous savez quel matériel de sortie vous allez piloter, vous voudrez probablement installer les Configurations de formation d'image pour cette imprimante dès maintenant. Pour ce faire, insérez un des CD-ROMs de Configuration

de formation d'image et cochez les choix adéquats sur le menu, comme indiqué sur l'illustration 2.

Lorsque vous avez effectué vos choix, cliquez sur le bouton Installer les éléments cochés.

- Les nouvelles configurations de formation d'image peuvent être installées à tout moment, mais vous devrez avoir la configuration de formation d'image adéquate pour générer des images précises.

### 3. Entrée du code d'enregistrement Wasatch:

Après avoir installé Wasatch SoftRIP, vous n'avez pas besoin de redémarrer l'ordinateur. Lorsque vous ouvrez Wasatch SoftRIP, votre code d'enregistrement vous sera demandé (ainsi que les codes des fonctions spéciales telles que la découpe de contours ou textiles). Entrez le code de l'application sur la première ligne de la fenêtre et les codes spéciaux en dessous, comme indiqué sur l'illustration 3. Le logiciel marquera toutes les images que vous ouvrirez "not registered"

tant que le code n'est pas correctement entré. Si vous avez des difficultés à ce moment, contactez le service clients Wasatch au +1-801-575-8043.



Illustration 3: Entrée des codes d'enregistrement

**Pour commencer à imprimer, suivez ces étapes.**

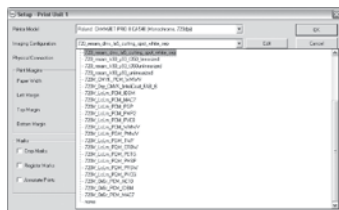
1. Choisissez Organisation à partir du menu Impression tout en haut de l'écran principal. Cela lancera l'écran Organisation qui est présenté sur l'illustration 4.



Illustration 4: Choisir un modèle d'imprimante

2. Choisissez un modèle d'imprimante dans le menu déroulant. Ce menu vous permet de choisir une marque d'imprimante puis de sélectionner votre imprimante spécifique. Il y a une résolution et un jeu d'encre par défaut qui sont affichées pour la plupart des choix d'imprimantes. Ces réglages seront contrôlés par votre configuration de formation d'image (voir étape suivante). Si vous pensez utiliser nos configurations préréglées, vous n'aurez pas besoin d'apporter des modifications à ces réglages par défaut, puisque le choix d'une Configuration de formation d'image appropriée effectuera ces modifications pour vous.

# INSTALLATION



**Illustration 5:** Choisissez une configuration de formation d’images



3. Choisissez la configuration de formation d’image qui correspond à votre scénario d’impression dans la liste déroulante comme indiqué sur l’illustration 5. Les configurations de formation d’image sont installées à partir des CDs qui sont

inclus avec SoftRIP. La configuration de formation d’image est un choix important qui détermine la couleur pré-configurée et les réglages du pilote d’imprimante correspondant à votre jeu d’encre, votre support, résolution de sortie et autres paramètres d’impression. Lorsque vous faites un choix dans le menu de configuration de formation d’images, vous verrez une liste de toutes les configurations installées qui sont conçues pour le modèle d’imprimante que vous avez choisi. Les configurations de formation d’image fournies par Wasatch sont produites par notre personnel technique et vous permettent d’optimiser “automatiquement” les performances de l’imprimante dans des conditions d’impression spécifiques. Choisissez la configuration de formation d’image qui correspond à vos conditions de travail (encre, support, résolution etc.) à partir de la liste déroulante.

Si aucune configuration de formation d’image ne correspond à votre support: Dans certains cas

des résultats acceptables peuvent être atteints en choisissant une configuration de formation d'image existante qui décrit une combinaison similaire des encres et du support. Si, cependant, vous utilisez des encres de tierces parties ou que vous ne pouvez pas obtenir de résultats acceptables avec aucune de nos configurations de formation d'images existantes sur votre support, vous devrez créer une configuration personnalisée pour vos conditions d'impression.

4. Faire votre première impression: Ouvrez un travail échantillon à partir du menu Fichier. L'image de prévisualisation sera affichée sur l'écran principal, et les onglets Info, Taille et Tuile seront ajoutés sur la partie gauche de l'écran. Choisissez RIP et imprimer ou une autre des trois options pour votre travail au bas du menu Imprimer comme cela est indiqué sur l'illustration 6. Vous pouvez aussi choisir RIP seulement pour traiter votre travail sans imprimer, ou Ajouter à la queue RIP pour ajouter le travail sur la fenêtre adéquate de l'écran des queues pour un traitement ultérieur.

 RIP and Print	Ctrl-P
RIP Only	Ctrl-R
Add to RIP Queue	Ctrl++
<hr/>	
 Setup	Ctrl-U

**Illustration 6:** Faire le travail d'impression

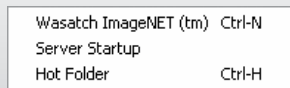
# WASATCH IMAGENET™

## VUE D'ENSEMBLE

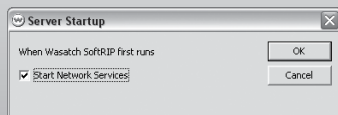
Wasatch ImageNET™ permet aux utilisateurs de déplacer et de gérer les fichiers image sur n'importe quelle plate-forme Mac, iPad, PC ou Unix du réseau. Les utilitaires ImageNET™ vous permettent de:

- Imprimer directement à partir d'applications Mac ou PC vers des hot folders SoftRIP.
- Charger des fichiers dans des hot folders soit par l'utilitaire de navigation soit par une fenêtre FTP de glisser et déposer.
- Gérer les aspects principaux des travaux des queues RIP et imprimer à partir de n'importe quel poste de travail en réseau.
- Créer et transmettre des vignettes des images traitées par le RIP pour approbation par vos clients.

## COMMENCER AVEC WASATCH IMAGENET™



**Illustration 7:** Choisir Démarrage du serveur



**Illustration 8:** Cocher la case pour lancer automatiquement les services réseau

Lancez Wasatch ImageNET™ à tout moment en cliquant sur Wasatch ImageNET™ sur le menu Serveur de l'écran principal de Wasatch SoftRIP (Illustration 7). Si vous voulez utiliser le réseau à chaque fois que Wasatch SoftRIP est lancé, choisissez Démarrage du serveur sur le menu Serveur, et cochez la case appropriée sur le menu montré sur l'illustration 8.

Lorsque le réseau ImageNET™ de SoftRIP est utilisé pour la première fois, votre navigateur Internet par défaut sera lancé, et affichera l'écran principal Wasatch ImageNET™ qui est montré sur l'illustration 9.

À partir de cette fenêtre, vous pouvez charger des fichiers, vérifier et modifier l'état des queues. Une fois lancé, ImageNET™ fonctionnera jusqu'à ce que vous fermiez la fenêtre principale de Wasatch SoftRIP. Ce service peut alors être atteint à partir de n'importe quel ordinateur équipé d'un navigateur sur votre réseau. Lancez simplement votre navigateur et entrez l'URL de l'adresse TCP/IP du système SoftRIP. L'URL de votre station de travail RIP est affichée en haut à gauche de l'écran principal. Lorsque ImageNET™ fonctionne, un serveur LPD (impression TCP/IP) fonctionne également.

Pour que Wasatch ImageNET™ fonctionne correctement, vous devez vous assurer que les ports 80, 21, et 515 du réseau pour TCP et UDP soient disponibles. Veuillez consulter votre administrateur réseau si vous avez besoin d'aide pour ces réglages.



**Illustration 9:** Afficher le système RIP sur le réseau



333 South 300 East  
Salt Lake City, UT 84111 USA  
Téléphone 801.575.8043  
Fax 801.575.8075  
Sans frais 800.894.1544

[www.wasatch.com](http://www.wasatch.com) - [wct@wasatch.com](mailto:wct@wasatch.com)