

# Installazione ed Avvio di Wasatch SoftRIP™

## Requisiti di sistema

Quanto più è veloce il processore, tanto più velocemente Wasatch SoftRIP processerà le immagini.

Quindi, è consigliabile acquistare il computer più veloce possibile. Sebbene una grande quantità di memoria RAM possa risultare utile, è la velocità del processore a definire quanto veloce sarà SoftRIP. Se dovete processare un file molto grande, un minimo di 512 Mbytes di RAM risulteranno utili.

Wasatch SoftRIP può processare più immagini contemporaneamente, disponendo di un sistema multiprocessore. Per ogni processore addizionale, è consigliabile incrementare la quantità di memoria RAM, fino ad un massimo di 512MBytes per processore.

È importante utilizzare hard disk di grande capacità, specialmente nel caso di immagini ad alta risoluzione, specialmente se si vogliono lasciare i lavori "rippati" nelle code..

Il monitor dovrebbe essere settato ad un minimo di 1024 x 768 pixel, e la profondità del colore a 24 o 32 bit per pixel

## Connessioni di Rete

Una singola stampante connessa in rete può richiedere oltre 500KBytes/sec per lunghi periodi di tempo.

Questa quantità di dati può mettere a dura prova la vostra rete, specialmente se si utilizza una rete 10Base-T.

In tal caso, è possibile che la rete non sia abbastanza veloce per la stampante, provocando "pause" indesiderate. La capacità della vostra rete definirà anche le prestazioni delle funzioni Wasatch ImageNET™ (Graphics Transfer and Management System, vedi pagina sul retro).

Per stampa attraverso connessione di rete si raccomanda quindi l'uso di reti 100Base-T sul computer dove è installato Wasatch SoftRIP. Si suggerisce inoltre di utilizzare "switch 100Base-T" anziché "hub

Dovreste anche considerare di connettere SoftRIP alle stampanti su un network isolato, con i suoi propri switch e cavi, e con una scheda di rete dedicata nel computer che ospita SoftRIP. Un traffico di rete "isolato" garantisce migliori prestazioni di rete.

Ulteriori dettagli sulle connessioni iniziano a pagina S-10 del manuale di installazione, incluso in SoftRIP

## Installation démarrage rapide

### CONTENUTO

Requisiti di sistema.... Fronte

Connessioni di rete....Fronte

Installazione....pagina 2

Avviamento.... pagina 3

Wasatch ImageNET™ .... retro

(Sistema di amministrazione e trasferimento di grafici)

### REQUISITI DI SISTEMA RACCOMANDATI

- Pentium IV 3.6 GHz
- 512 Mo RAM
- Disque dur 120 Go ou plus
- Windows 2000 o XP

Non sarà possibile installare SoftRIP su sistemi operativi più vecchi

**AIUTO ADDIZIONALE:** informazioni complete sono disponibili sotto il menu "Aiuto", all'interno del menu principale. Altre informazioni possono essere consultate grazie ai vari bottoni "Aiuto" nelle varie interfacce del programma.

### Sistemi Operativi:

Wasatch SoftRIP è compatibile solo con Windows 2000 o XP. Non può essere installato su un Macintosh o altre piattaforme Windows. Se utilizzate computer Apple per creare le vostre immagini, potete utilizzare dei programmi di connessione tra PC e Mac come ad esempio PC MacLan, Dave o Windows NT/2000 Server per connettere i vostri Mac e PC sulla rete. Tuttavia, una migliore alternativa è quella di utilizzare una funzione di interconnessione ora disponibile in SoftRIP's ImageNET (vedi la pagina precedente per i dettagli).

# Installazione ed Avvio di Wasatch SoftRIP™

## Installazione

### IMPORTANTE ! - Installazione Aggiornamenti

Se state installando un aggiornamento alla vostra versione di SoftRIP, fate riferimento al documento situato in \misc\upgradeinfo\upgradeinfo.html, nel CD denominato SoftRIP Application.

1. Ottenete il codice di registrazione Wasatch  
Ci sono due possibilità:

- Registrarsi on-line: andate all'indirizzo [www.wasatchinc.com](http://www.wasatchinc.com) e selezionate Register Online in fondo alla pagina. Oppure...
- Mandate un fax della pagina di registrazione al numero +1 801-575-8075 La pagina di registrazione per invio fax è inclusa nella scatola dei vostri CD SoftRIP

Un codice di abilitazione per la vostra chiave hardware vi sarà inviato via mail o via fax, quando riceveremo le vostre informazioni. Questo accade nelle nostre normali ore di lavoro (dalle 8.30 alle 17.30, da Lunedì a Venerdì, esclusi i giorni festivi). Occorre ricordare che i nostri uffici sono mediamente "indietro" di 8 ore rispetto all'Italia.

Il codice di registrazione non solo attiva il software, ma fa anche sì che inizino i 90 giorni di support tecnico gratuito, disponibile dai nostri uffici via e-mail, fax o telefono

2. Installazione delle configurazioni predefinite :

- **Installate la chiave hardware (detta anche "dongle") nella porta USB del vostro PC.** Il vostro dongle può essere di tipo USB o parallelo (Centronics). Se il dongle che state usando è di tipo USB, vi verrà richiesto, ad un certo punto dell'installazione, di rimuovere il dongle, quindi di reinserirlo dopo che il suo driver è stato installato. È importante seguire questa procedura
- **Inserite the il CD 1 (Wasatch SoftRIP Disk 1 Application) nel drive:** l'installazione dovrebbe partire automaticamente, lanciando una serie di finestre (vedi illustrazione 1). Premete "Install" per continuare.
- **Nella seconda schermata selezionate le lingue che intendete utilizzare (nota: nelle edizioni "speciali" (language limited) non apparirà questa schermata).**
- **Nella prossima schermata selezionate il disco di destinazione e la cartella in cui installare il software.** In generale si raccomanda che il software venga installato nel disco più capiente (C:, D:, E: etc) in una cartella chiamata WWRIP5. Per esempio, se il drive più capiente nel vostro sistema fosse E:, allora dovrete installare SoftRIP nella cartella E:\WWRIP5
- **Se sapete quale stampante dovrete collegare, potete installare le configurazioni per quell dispositivo, ora.**  
Per fare questo, inserite il CD delle configurazioni (Imaging Configurations) relative alla stampante da utilizzare e marcate le configurazioni che intendete utilizzare, come mostrato in figura 2. Alla fine, premete il bottone "Install Checked Items".

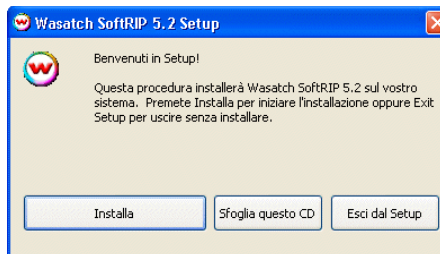


Illustrazione 1: la schermata di Setup/Installazione appare quando il CD "Application" è inserito nel drive

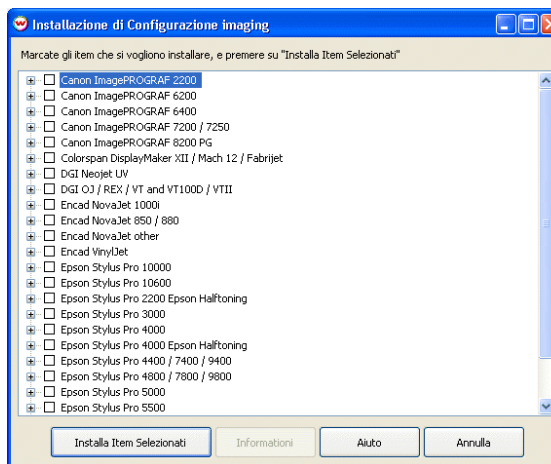


Illustrazione 2: Installare le configurazioni

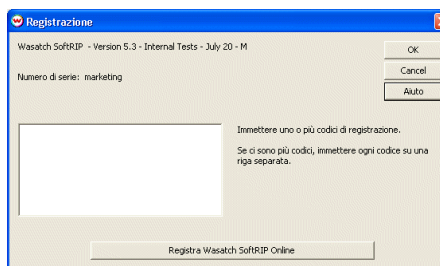


Illustrazione 3: Immettere il codice di registrazione

- Nuove configurazioni possono essere installate in ogni momento (successivo all'installazione).

3. **Immettere il codice di registrazione :**

Dopo aver installato Wasatch SoftRIP, non c'è bisogno di far ripartire il computer. Quando aprite Wasatch SoftRIP vi sarà chiesto di immettere il vostro codice di registrazione (così come ogni altro codice "extra" per funzioni speciali, come ad esempio Rosette o Textile). Scrivete il codice base nella prima riga, e gli eventuali codici "extra" nelle righe sottostanti (vedi figura 3). Se i codici immessi non sono validi, il programma aggiungerà la scritta "not registered" in ogni immagine che cercherete di stampare. Nel caso riscontraste problemi durante questa operazione, potete contattare il numero +1 800-683-8214 (Wasatch customer service).

# Installazione ed Avvio di Wasatch SoftRIP™

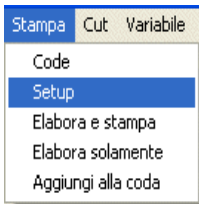


Illustrazione 4: Selezionare "Setup" dal menu "Stampa"

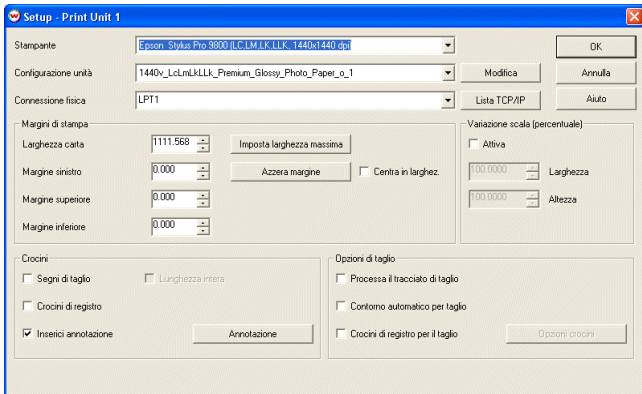


Illustration 5 : Choisir un modèle d'imprimante

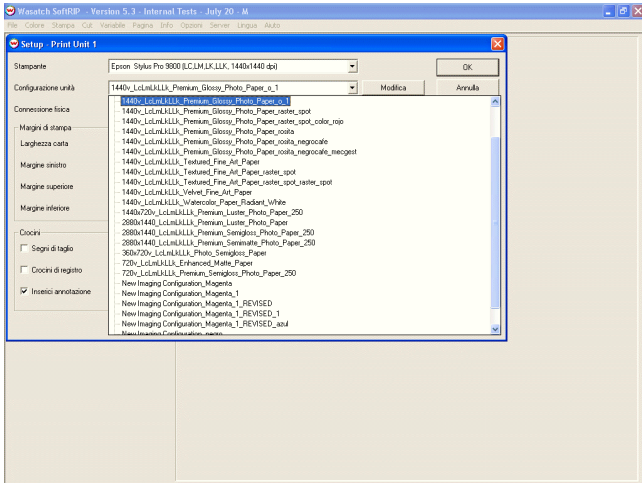
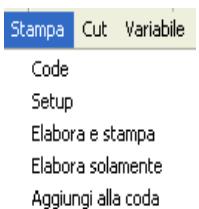


Illustrazione 6: Selezionare una Configurazione



**IMPORTANT** : Vérifiez bien que la case PROCÉDURE DE QUÉUE est cochée. Si cette case n'est pas activée, SoftRIP ne commencera aucune action avant qu'elle ne soit cochée

Illustration 7 : Faire le travail d'impression

## Avvio

Per iniziare a stampare, seguite questi passi.

1. 1. Selezionate Setup dal menu Sampa, come mostrato in figura 4. Questo lancerà la finestra di Setup come mostrato in figura 5

2. Selezionate un modello si stampante dalla lista. Questa lista vi farà scegliere una marca di stampante, al cui interno potrete selezionare un particolare modello. Verrà mostrata una risoluzione e un inkset di default per la maggior parte delle selezioni. Questi settaggi sono controllabili dalla vostra configurazione (vedi il prossimo passo). Se pensate di usare le nostre configurazioni predefinite, non c'è bisogno di cambiare questi settaggi, dato che selezionando una configurazione, tutti i settaggi appropriati verranno definiti automaticamente

3. Selezionate la configurazione (Imaging Configuration) che ritenete opportune, come illustrato in figura 6. Le configurazioni sono installabili dai due CD inclusi nella scatola. Una configurazione è una scelta importante in quanto contiene e definisce tutti i settaggi per il vostro media, inchiostri, risoluzione e vari altri parametri.

Quando selezionate una configurazione, vedrete una lista di tutte le configurazioni installate per la stampante selezionata. Le configurazioni che trovate nei CD di installazione sono prodotte dai nostri tecnici e fanno si che possiate ottimizzare "automaticamente" le performance della vostra stampante per uno specifico utilizzo.

Selezionate quindi una configurazione che soddisfi i vostri requisiti (inchiostri, media, risoluzione, etc...)

Se nessuna configurazione soddisfa i vostri requisiti: in alcuni casi, risultati accettabili possono essere ottenuti selezionando una configurazione predefinita che utilizza media/inchiostri simili. Se, tuttavia, state utilizzando inchiostri non standard o se non riuscite a produrre risultati accettabili con nessuna delle configurazioni esistenti, è necessario creare una configurazione personalizzata per le vostre condizioni di stampa.

4. Fate la vostra prima stampa: aprite un immagine dal menu File. Un preview dell'immagine verrà mostrato sullo schermo, e le tab Dimensioni, Info e Pannellizzazione verranno mostrati nella parte di sinistra. Scegliete una delle tre voci in fondo al menu Stampa, come ad esempio Processa e Stampa (vedi figura 7).

Potete anche selezionare "Processa solamente" per processare dei lavori senza però stamparli, oppure "Aggiungi lavoro alla coda" per aggiungere un lavoro nella finestra appropriata per una elaborazione futura.

# Installazione ed Avvio di Wasatch SoftRIP™

## Wasatch ImageNet™

### INTRODUZIONE

Wasatch ImageNET™ permette all'utente di muovere e gestire files da ogni PC, MAC o sistemi Unix dotati di un browser.

Wasatch ImageNET™ vi permette di:

- Stampare direttamente da applicazioni MAC o PC su una "hot folder" di SoftRIP.
- Caricare files in una hot folder utilizzando sia l'utility Browse o la finestra FTP Drag & Drop.
- Gestire le code RIP oppure PRINT da qualsiasi computer sulla rete.
- Creare e trasmettere piccolo preview delle immagini processate per sottoporle ai vostri clienti.

### COMMENCER AVEC Wasatch ImageNET™

Lanciate Wasatch ImageNET™ quando volete selezionando la voce Wasatch ImageNET™ nel menu Server (vedi figura 8). Se volete che la rete parta automaticamente ogni volta che viene lanciato SoftRIP, selezionate Server Startup dal menu Serve, e marcate l'apposita casella come mostrato in figura 9

Quando SoftRIP's ImageNET™ viene eseguito per la prima volta, il vostro browser di default viene lanciato, e verrà mostrata la finestra principale di ImageNET™, come mostrato in figura 10. Da questa finestra potete caricare files, controllare o modificare lo stato delle code. Una volta lanciata, ImageNET™ continuerà a girare finchè non verrà chiusa l'applicazione principale (Wasatch SoftRIP).

Si può accedere a questo servizio da qualunque computer sulla rete (munito di browser). Basterà lanciare il vostro browser ed immettere l'indirizzo (URL) corrispondente all'indirizzo di rete (TCP/IP) del computer dove Wasatch è installato: la URL di questo computer è mostrata in alto a sinistra. Ogni qualvolta ImageNET™ è attiva, un servizio LPD (stampa TCP/IP) è anche attivo.

AVETE BISOGNO DI AIUTO?  
CHIAMATE IL SUPPORTO TECNICO  
al 800-683-8214. Siate pronti col vostro  
numero di dongle.

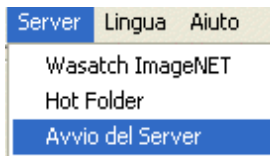


Illustrazione 8: Selezionare l'avvio del server

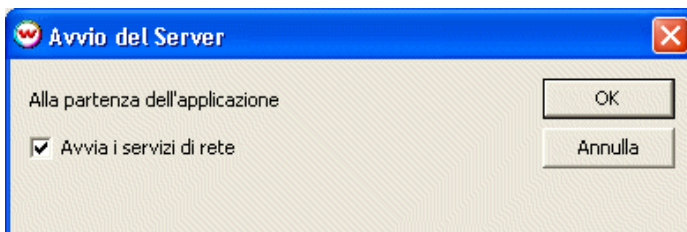


Illustrazione 9: Scegliere Controlli per funzionare automaticamente

Perche' Wasatch ImageNET operi in modo corretto occorre che le porte 80, 21 e 515 per TCP e UDP siano disponibili. Consultate il vostro amministratore di rete nel caso dobbiate modificare questi settaggi



Illustrazione 10: Esposizioni del sistema RIP sulla rete.



Wasatch Computer Technology, LLC • 333 South 300 East • SLC, UT 84111 USA

Téléphone 801-575-8043 • Fax 801-575-8075 • Sans frais 800-894-1544

www.wasatchinc.com • wct@wasatchinc.com