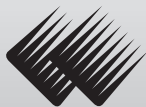


INSTALACIÓN Y ARRANQUE DE

Wasatch SoftRIP®

ÍNDICE

Requerimientos del sistema	02
Conexiones de red	03
Instalación	04
Wasatch ImageNET™	10
(Sistema de gestión y transferencia de gráficos)	



WASATCH
COMPUTER TECHNOLOGY

www.wasatch.com

REQUERIMIENTOS DEL SISTEMA

La rapidez del procesamiento de imágenes de Wasatch SoftRIP dependerá de la rapidez del CPU. Por ello, se recomienda adquirir la computadora más rápida de acuerdo a sus posibilidades. La capacidad de RAM también ayuda a acelerar el procesamiento, pero es la velocidad del CPU la que afecta directamente a la velocidad de ejecución de SoftRIP. Wasatch SoftRIP requiere un sistema con un mínimo de 512 MB de memoria.

Wasatch SoftRIP puede procesar más de una imagen a la vez y tomar ventaja de CPUs múltiples para este propósito, incluyendo procesadores nuevos, hiperhilos (hyperthreaded) de avanzada y de núcleo múltiple. Por cada procesador adicional en su computadora, se recomienda duplicar la cantidad de memoria RAM.

Es importante utilizar unidades de disco tipo multi-gigabyte en computadoras que se utilizarán para impresión de alta resolución, especialmente si planea mantener archivos Ripeados disponibles en la cola de impresión Wasatch.

Las pantallas deben estar ajustadas a un mínimo de 1024 x 768 píxeles, y para una calidad de color tipo "True Color" (un mínimo de profundidad de color de 24 bit).

Una sola impresora a chorro de tinta de avanzada en un entorno ethernet puede necesitar mucho más de 500 kilobytes por segundo por plazos prolongados de tiempo. Impresoras más nuevas pueden necesitar incluso más. Esta tasa de datos sostenida puede impactar seriamente su red, especialmente si está equipado con un arreglo 10Base-T más antiguo. Los datos entonces pueden fallar en llegar a su impresora lo suficientemente rápido causando problemas tales como la detención de la cabeza de impresión. La integridad de su red también afectará el rendimiento del Sistema de transferencia y administración de gráficos Wasatch ImageNET™.

Para la impresión en red, recomendamos la utilización de tarjetas 100Base-T ethernet instaladas en el bus PCI de la computadora ejecutando Wasatch SoftRIP. También sugerimos la utilización de interruptores 100Base-T (no se deben utilizar hubs).

Considere conectar Wasatch SoftRIP a estas impresoras en una red aislada con su interruptor y cables propios, y con una tarjeta de red dedicada en la computadora ejecutando el software Wasatch SoftRIP. Aislar el tráfico voluminoso mejorará el desempeño de red general.

INSTALACIÓN

ACTUALIZACIONES DE INSTALACIÓN - ¡IMPORTANTE!

Si se encuentra instalando una actualización de una versión previa de SoftRIP, por favor referirse al documento localizado en la carpeta \misc\upgradeinfo\upgradeinfo.html localizada en el CD de aplicación de SoftRIP.

1. Cómo obtener su código de registro Wasatch:

Se presentan dos opciones:

- Regístrese en línea: visite www.wasatch.com y seleccione Registrar Software
- Envíe el documento de Código de registro (Registration code) completo por fax al 801-575-8075. Se incluye el formulario de fax en la caja de su CD-ROM SoftRIP.

Se le entregará un código habilitante que corresponde a su número serial de Llave de hardware por correo o fax después que recibamos esta información. Será enviada durante nuestras horas de trabajo normales (8:30 a 5:30 Tiempo de las montañas de los EE.UU. de Lunes a Viernes a excepción de los días feriados). El código habilitador no solamente activa su software para obtener producción total, sino inicia también su servicio de soporte técnico gratuito de 180 días, disponible por parte del departamento de servicio vía correo electrónico, fax y teléfono.

2. Para instalar las Configuraciones SoftRIP/Imagen:

- Instale la Llave de hardware Wasatch (también conocida como “dongle” o Módulo lógico) en el puerto adecuado de su PC. Su llave de hardware será compatible tanto con el puerto paralelo o puerto USB. Si se encuentra utilizando un dongle USB, se le pedirá que retire el dongle en un momento dado durante la instalación, luego que lo remplace después que se ha instalado el drive del dongle. Es importante seguir las siguientes instrucciones.
- Inserte el CD-ROM de Aplicación, Disco 1 Wasatch SoftRIP en la unidad de CD adecuada. Se deberá ejecutar la instalación automáticamente una vez que el CD se encuentra en la unidad, iniciando una serie de pantallas de instalación en la pantalla inicial (Ilustración 1) haga clic en Instalar (Install) para continuar.
- En la segunda pantalla escoger un idioma (Nota: ediciones de idioma limitadas de SoftRIP no muestran esta pantalla)
- En la siguiente pantalla, escoja una unidad o carpeta de destino para la instalación. Generalmente se recomienda que instale el software en la unidad de más capacidad (C:, D:, E: etc.) disponible y en el



Ilustración 1: La pantalla de Configuración/Instalación aparece cuando se inserta el CD de aplicación en la unidad

INSTALACIÓN

archivo WWRIP(#). Por ejemplo si la unidad E: es la de más capacidad en su sistema, se recomienda que instale el software en la carpeta E:\WWRIP(#)

- Si conoce cuál será el dispositivo de salida que utilizará, probablemente querrá instalar en este

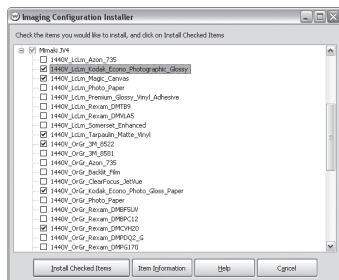


Ilustración 2: Instalador de configuración de imagen

punto las Configuraciones de imagen para esa impresora. Para hacerlo, inserte uno de los CD-ROMs de Configuración de imagen y revise las opciones adecuadas en el menú, como se muestra en la Ilustración 2. Cuando haya completado sus selecciones, haga clic en el botón de Instalar ítems marcados.

- Se pueden instalar Configuraciones de imagen nuevas en cualquier momento, pero necesitará tener disponible la Configuración de imagen apropiada para producir imágenes exactas.

3. Ingrese el código de registro Wasatch:

Después de instalar Wasatch SoftRIP, no necesita reinicializar la computadora. Cuando abre Wasatch SoftRIP, se le pedirá que ingrese su Código de registro (así como cualquier código de Características especiales tales como Corte o Textiles). Ingrese el Código de la aplicación en la línea superior de la ventana y Códigos especiales junto a ella,

como se muestra en la Ilustración 3. El software marcará cualquier imagen abierta como “no registrada” hasta que se ingrese correctamente el código. Si en este punto tiene dificultades, póngase en contacto con servicio al cliente de Wasatch al 800-683-8214.

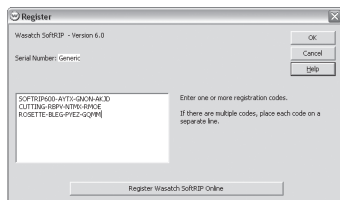


Ilustración 3: Ingreso de Códigos de registro

Para empezar a imprimir, siga los siguientes pasos.

1. Seleccione Ajuste a partir del menú Impresión en la parte de arriba de la pantalla principal. Esto iniciará la pantalla de Ajuste indicado en la Ilustración 4.
2. Escoja un Modelo de impresora a partir del menú desplegable. Este menú le permite seleccionar una marca de impresora, y luego seleccionar su impresora específica. Se muestra una resolución y preparación de tinta (inkset) predeterminada por omisión en la mayoría de las selecciones de impresora. Se controlarán estos ajustes mediante su Configuración de imagen (ver el siguiente paso). Si tiene planeado utilizar nuestras configuraciones

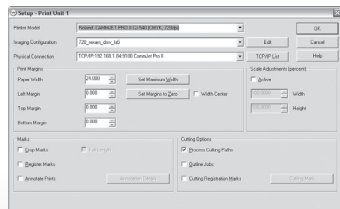


Ilustración 4: Escoja un Modelo de impresora

Si ninguna Configuración de imagen corresponde a su medio: en algunos casos se pueden lograr resultados aceptables seleccionando un Configuración de imagen existente que describe una combinación de tinta/medio similar. Si, de todas maneras, se encuentra utilizando tintas de otro fabricante o no puede producir resultados aceptables con ninguna de nuestras Configuraciones de imagen existentes en su medio, necesitará crear una Configuración de imagen customizada para sus condiciones de impresión.

4. Haga su primera impresión: abra una muestra de trabajo a partir del menú Archivo. Se mostrará la imagen de previsualización en la Pantalla principal, y se añadirán las cejas Info, Tamaño y Embaldosar a la porción izquierda de la pantalla. RÍPee o imprima o procese el trabajo escogiendo una de las tres opciones de la parte inferior del Menú de impresión como se muestra en la Ilustración 6.



 RIP and Print	Ctrl-P
RIP Only	Ctrl-R
Add to RIP Queue	Ctrl-+
<hr/>	
 Setup	Ctrl-U

Ilustración 6: Procesa la tarea de impresión

GENERALIDADES

Wasatch ImageNET™ permite a los usuarios trasladar y administrar archivos de imagen desde cualquier plataforma Mac, PC o Unix equipada con buscador (browser) en la red. Las utilidades Wasatch ImageNET™ le permiten:

- Imprimir directamente desde aplicaciones Mac o PC a carpetas calientes (hot folders) SoftRIP.
- Cargue los archivos a carpetas caliente utilizando la utilidad de Buscador (Browse), o una ventana “Arrastrar y soltar” FTP.
- Administre aspectos claves de las tareas en colas RIP o IMPRIMIR a partir de cualquier estación de trabajo dentro de la red.
- Cree y transmita previsualizaciones “thumbnails” de imágenes Ripeadas para que sus clientes las puedan revisar.

Wasatch ImageNET (tm)	Ctrl-N
Server Startup	
Hot Folder	Ctrl-H

Ilustración 7: Escoja el Arranque de servidor

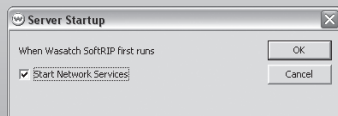


Ilustración 8: Revise para Arrancar automáticamente

CÓMO INICIAR WASATCH IMAGENET™

Inicie Wasatch ImageNET™ en cualquier momento haciendo clic en Wasatch ImageNET™ en el menú Servidor de la Pantalla principal de Wasatch SoftRIP (Ilustración 7). Si desea que se ejecute la red cada vez que inicia Wasatch SoftRIP, seleccione Arranque de

servidor a partir del menú Servidor, y revise la marca en el recuadro apropiado en el menú indicado en la Ilustración 8.

Cuando se ejecuta por primera vez la red SoftRIP's ImageNET™, se iniciará su buscador de Internet predeterminado, y mostrará la pantalla Wasatch ImageNET™ principal como se muestra en la Ilustración 9. A partir de esta pantalla, podrá cargar archivos, revisar y modificar el estado de colas. Una vez iniciado, continuará ejecutándose ImageNET™ hasta que cierre la ventana principal de Wasatch SoftRIP. Se puede ganar acceso a este servicio a partir de cualquier computadora de su red equipada con buscador. Simplemente ejecute su buscador e ingrese el URL para la dirección TCP/IP del sistema SoftRIP. El URL de su estación de trabajo RIP se muestra en la parte superior izquierda de la pantalla principal. Siempre que se encuentra ejecutando ImageNET™, también se encontrará ejecutando un servidor LPD (Impresión TCP/IP)

Para que Wasatch ImageNET™ ejecute de manera adecuada, debe asegurarse que los puertos de la red 80, 21, y 515 para TCP y UDP están disponibles. Consulte con su administrador de red si necesita ayuda para preparar estos detalles.

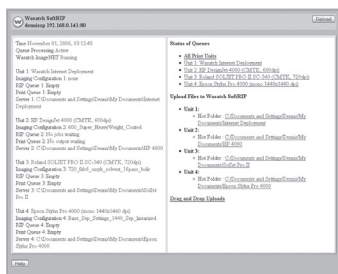


Ilustración 9: Muestra la Red del sistema RIP



WASATCH
COMPUTER TECHNOLOGY

333 South 300 East
Salt Lake City, UT 84111 USA
Teléfono 801.575.8043
Fax 801.575.8075
Llamada gratuita 800.894.1544

www.wasatch.com - wct@wasatch.com