

Instalação e arranque do Wasatch SoftRIP™

Requisitos do sistema

Quanto mais rápida for a CPU, mais rapidamente o Wasatch SoftRIP vai processar as suas imagens. Por isso é aconselhável comprar o computador mais rápido que puder. Enquanto que uma boa RAM também ajuda a acelerar o processamento das imagens, é a velocidade da CPU que afecta directamente a forma como funciona o SoftRIP. Se estiver a processar ficheiros grandes com mais de 100 MB de tamanho, também é aconselhável actualizar para pelo menos 128 ou 256 MB de memória; 512 MB é o melhor. O Wasatch SoftRIP requer um mínimo de 128 MB de memória do sistema.

O Wasatch SoftRIP pode processar mais de uma imagem ao mesmo tempo e tirar partido de várias CPUs para este propósito. Por cada processador adicional no seu computador, é aconselhável duplicar a quantidade de RAM, até um máximo de 512 MB por processador.

É importante usar unidades de disco de multi-gigabyte em computadores que se destinam à utilização para impressão de alta resolução, especialmente se tentarem manter os ficheiros ripados disponíveis na Fila de Impressão Wasatch.

Os monitores devem estar definidos para um mínimo de 1024 por 768 píxeis, e para Qualidade de Cor "True Color" (um mínimo de 24 bit de profundidade de cor).

Ligações de rede

Uma impressora simples de jacto de tinta topo de gama pode precisar de bastante mais de 500 kilobytes por segundo durante longos períodos de tempo. Esta é uma taxa de dados contínua que pode ter um sério impacto na sua rede, especialmente se trabalhar com uma ligação 10Base-T. Desta forma, os dados podem não chegar à sua impressora suficientemente rápido, causando problemas como a pausa da cabeça de impressão. A integridade da sua rede também vai afectar a performance da Transferência de Gráficos e do Sistema de Gestão do Wasatch ImageNET™ (ver folha de trás).

Para impressão em rede, recomendamos usar as placas de ethernet 100Base-T que se instalam no bus PCI do computador que tiver instalado o Wasatch SoftRIP. Também sugerimos usar computadores 100Base-T (e não hubs).

Deve considerar a hipótese de ligar o Wasatch SoftRIP a estas impressoras numa rede isolada com o seu próprio computador e cabos e com uma placa de rede dedicada no computador que tiver instalado o software Wasatch SoftRIP. O isolamento de tráfego pesado melhora toda a performance da rede.

Os pormenores das ligações de impressoras e de rede começam na página S-10 do Manual de Instalação e Configuração incluído com o SoftRIP.

Arranque rápido da instalação

ÍNDICE

Requisitos do sistema Frente
Ligações de rede Frente
Instalação Página 2
Arranque rápido Página 3
Wasatch ImageNET™ verso

(Transferência de gráficos e sistema de gestão)

REQUISITOS DO SISTEMA RECOMENDADOS

- Pentium IV 3.6 GHz CPU ou superior
- 512 MB RAM
- Disco rígido de 120 Gigabyte ou superior
- Windows 2000 ou XP

Não é possível instalar o SoftRIP em sistemas operativos do Windows mais antigos.

AJUDA ADICIONAL: É fornecida informação de utilizador completa no menu Ajuda do ecrã principal do SoftRIP. Também se pode aceder à ajuda através dos botões de ajuda nos vários ecrãs do software.

Sistemas operativos: O Wasatch SoftRIP é compatível apenas com os sistemas operativos Windows 2000 ou XP. Não pode ser instalado num Macintosh ou noutras plataformas Windows. Se usar computadores Apple para criar as suas imagens, pode usar software de conectividade PC-to-Mac, tal como o PC Maclan da Miramar, Thursby's Dave, ou o Windows NT/2000 Server para ligar os seus Mac e PC numa rede. No entanto, uma alternativa melhor seria usar o utilitário de transmissão de ficheiros do ImageNET já disponível no SoftRIP (ver verso da página para mais pormenores).

Instalação e arranque do Wasatch SoftRIP™

Instalação

INSTALAÇÃO DE ACTUALIZAÇÕES – IMPORTANTE!

Se estiver a instalar uma actualização para a sua versão anterior do SoftRIP, por favor consulte o documento que se encontra na pasta \misc\upgradeinfo\upgradeinfo.html do CD da Aplicação SoftRIP.

1. Obter o seu código de registo Wasatch:

Existem duas opções:

- Registo online: Vá a www.wasatchinc.com e seleccione Registo Online na parte inferior da barra de navegação à esquerda. Ou...
- Envie o formulário de Código de Registo preenchido por fax para o 801-575-8075. O formulário de fax está incluído na caixa do CD-ROM do SoftRIP.

É-lhe enviado por e-mail ou por fax um código de activação que corresponde ao número de série do seu hardware quando recebermos esta informação. Envia-se durante as nossas horas normais de expediente (8:30 às 5:30 hora US Mountain, de segunda a sexta-feira, excepto feriados). O código de activação não só activa o seu software para funcionar plenamente, mas também dá início aos 90 dias de apoio técnico grátis a que tem direito, disponibilizado pelo nosso departamento de atendimento por e-mail, fax e telefone.

2. Instalação do SoftRIP/Configurações de Tratamento de Imagens:

- Instale a chave do Hardware Wasatch (também conhecida por “dongle” ou Logic Module) na porta adequada do seu PC. A sua chave de hardware é compatível quer com a porta paralela ou com a porta USB. Se estiver a usar um dongle USB, vai-lhe ser pedido para retirar o dongle em algum ponto durante a instalação, e depois volta a colocá-lo depois do controlador do dongle ter sido instalado. É importante seguir estas instruções.
- Insira o CD-ROM 1 da aplicação Wasatch SoftRIP na unidade de CD correcta. A instalação deveria começar automaticamente assim que o CD estiver na unidade, aparecendo uma série de ecrãs de instalação no primeiro ecrã (Imagem 1); clique em Instalar para prosseguir.
- No segundo ecrã seleccione o idioma (Nota: as edições de idiomas limitados do SoftRIP não apresentam este ecrã).
- No ecrã seguinte, seleccione a unidade de destino e a pasta para a instalação. Normalmente recomenda-se fazer a instalação na unidade com maior capacidade (C:, D:, E:, etc.) disponível e na pasta WWRIP5. Por exemplo, se a unidade E: for a maior do seu sistema, recomenda-se fazer a instalação na pasta E:\WWRIP5.
- Se souber que dispositivo de saída vai utilizar, provavelmente vai querer instalar as Configurações de Tratamento de Imagens para essa impressora. Para fazer isso, meta um dos CD-ROM de Configuração de Tratamento de Imagens e seleccione as opções adequadas no menu, tal como se mostra na Imagem 2. Quando tiver feito as suas selecções, clique no botão Instalar Itens Seleccionados.



Imagem 1: O ecrã de Configuração/Instalação aparece quando se mete o CD da aplicação na unidade de CD-ROM.

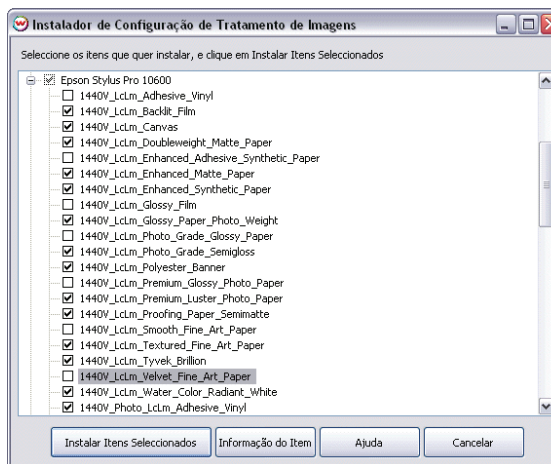


Imagem 2: Instalação das Configurações de Tratamento de Imagens

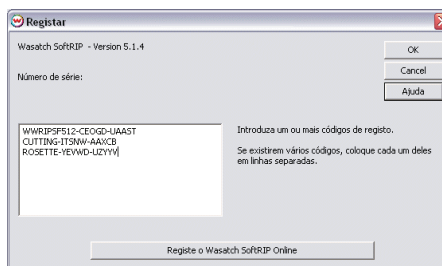


Imagem 3: Introdução dos códigos de registo

- Podem-se instalar novas Configurações de Tratamento de Imagens em qualquer altura, mas vai precisar de ter a Configuração de Tratamento de Imagens adequada disponível de modo a produzir imagens com boa definição.

3. Introduzir o código de registo Wasatch:

Depois de instalar o Wasatch SoftRIP não precisa de reiniciar o computador. Quando abrir o Wasatch SoftRIP é-lhe pedido para introduzir o seu código de registo (assim como quaisquer códigos de características especiais tais como Corte ou Têxteis. Introduza o código da aplicação na linha superior da janela e os códigos especiais por baixo, tal como se mostra na Imagem 3. O software vai marcar como “não registado” quaisquer imagens que abrir até introduzir o código correctamente. Se tiver algum problema neste ponto, contacte o serviço de apoio a clientes da Wasatch pelo 800-683-8214.

Instalação e arranque do Wasatch SoftRIP™

Arranque rápido

Para começar a imprimir, siga os passos seguintes.

1. Selecione a opção Configuração no menu Imprimir na parte superior do ecrã principal, tal como se mostra na Imagem 4. Isso vai arrancar o ecrã de Configuração que aparece na Imagem 5.

2. Selecione um Modelo de Impressora no menu desdobrável. Este menu permite-lhe seleccionar uma marca de impressora e depois seleccionar a sua impressora específica. Apresenta-se uma resolução e tinta de impressão predefinidas na maior parte das impressoras seleccionadas. Estas configurações vão ser controladas pelas suas Configurações de Tratamento de Imagens (ver passo seguinte). Se estiver a pensar usar as configurações predefinidas, não vai precisar de fazer alterações a estas predefinições, dado que a selecção de uma Configuração de Tratamento de Imagens adequada vai fazer essas alterações por si.

3. Selecione a Configuração de Tratamento de Imagens que estiver de acordo com as opções da sua impressora na janela desdobrável, tal como se mostra na Imagem 6. As Configurações de Tratamento de Imagens instaladas a partir dos dois CDs incluídos no pacote do SoftRIP. Uma Configuração de Tratamento de imagens é uma selecção importante que define a cor pré-configurada e as definições do controlador de impressão que coincidem com as suas cores de impressão, meios, resolução e outras condições de impressão. Quando seleccionar o menu de Configuração de Tratamento de imagens, vai ver uma lista de todas as Configurações de Tratamento de imagens instaladas que foram desenhadas para o modelo de impressora que escolheu. As Configurações de Tratamento de imagens do Wasatch fornecidas são produzidas pelo nosso pessoal técnico e permitem-lhe otimizar “automaticamente” a performance da sua impressora para umas condições de impressão específicas. Selecione uma Configuração de Tratamento de Imagens que coincida com as condições do trabalho (tinta, meios, resolução, etc.) no menu desdobrável.

Se não houver nenhuma Configuração de Tratamento de Imagens que coincida com os seus meios: Em alguns casos podem-se conseguir resultados aceitáveis seleccionando uma Configuração de Tratamento de Imagens com uma combinação de tinta/meios semelhante. No entanto, se estiver a usar tintas que não sejam as originais ou não conseguir resultados aceitáveis com nenhuma das nossas Configurações de Tratamento de Imagens com os seus meios, vai ter de criar uma Configuração de Tratamento de Imagens personalizada para as suas condições de impressão.

4. Faça a sua primeira impressão: abra um documento de amostra no menu Ficheiro. A pré-visualização da imagem vai aparecer no Ecrã Principal, e os separadores Informação, Tamanho e Mosaico são adicionados ao lado esquerdo do ecrã. RIP e Imprima ou processe o seu trabalho de outra forma seleccionando uma das três opções na parte inferior do menu Imprimir, tal como se mostra na Imagem 7.

Também pode seleccionar RIP para processar o trabalho sem imprimir ou ADICIONAR À FILA RIP para adicionar o trabalho à janela apropriada no ecrã de Filas para processar mais tarde.

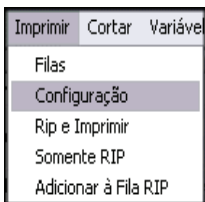


Imagem 4: Seleccionar a Configuração no menu Imprimir

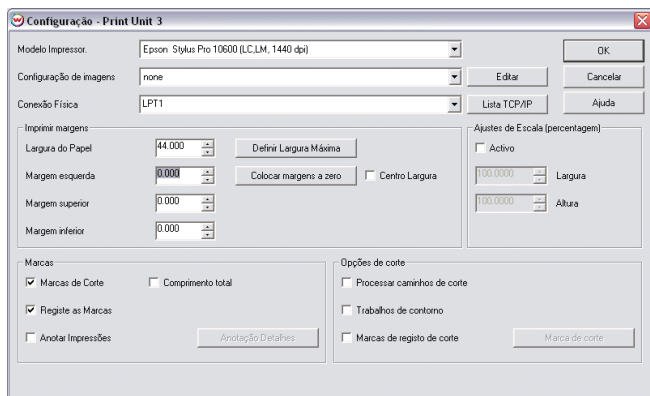


Imagem 5: Seleccionar o modelo de impressora

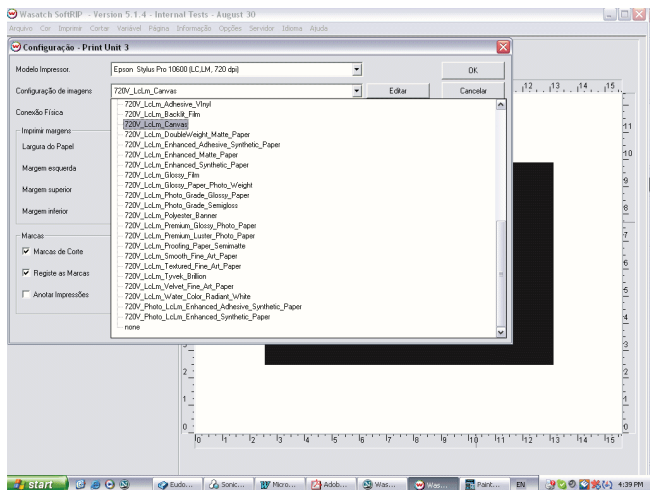


Imagem 6: Seleccionar uma Configuração de Tratamento de Imagens



IMPORTANTE: Certifique-se de que a caixa de PROCESSAMENTO DE FILA está seleccionada. Quando este comando não está seleccionado, o SoftRIP não começa a processar qualquer acção até estar seleccionado.

Imagem 7: Processar o trabalho de impressão

Instalação e arranque do Wasatch SoftRIP™

Wasatch ImageNet™

RESUMO

O Wasatch ImageNET™ permite aos utilizadores movimentar e manipular ficheiros de imagem a partir de qualquer plataforma Mac, PC ou Unix com navegador da rede. As características do Wasatch ImageNET™ permitem-lhe:

- Imprimir directamente das aplicações Mac ou PC para as pastas activas SoftRIP.
- Enviar ficheiros para pastas activas usando quer a função Procurar, quer a janela FTP de arrastar e Largar.
- Gira aspectos de chaves de trabalhos nas filas RIP ou IMPRIMIR a partir de qualquer posto de trabalho da rede.
- Criar e transmitir miniaturas de imagens ripadas para serem verificadas pelos seus clientes.

ARRANQUE do Wasatch ImageNET™

Inicie o Wasatch ImageNET™ em qualquer altura clicando em Wasatch ImageNET™ no menu Servidor do Ecrã Principal do Wasatch SoftRIP (Imagem 8). Se quiser executar a rede de cada vez que o Wasatch SoftRIP iniciar, seleccione Arranque Servidor no menu Servidor e seleccione a caixa adequada no menu que aparece na Imagem 9.

Quando se iniciar pela primeira vez o ImageNET™ do SoftRIP, o seu navegador predefinido abre-se e apresenta o ecrã principal do Wasatch ImageNET™ que aparece na Imagem 10. A partir desta janela pode enviar ficheiros, verificar e modificar o estado das filas. Depois de arrancar, o ImageNET™ vai funcionar até você fechar a janela principal do Wasatch SoftRIP. Pode-se aceder a este serviço a partir de qualquer computador equipado com navegador da sua rede. Basta abrir o seu navegador e introduzir a URL para o endereço TCP/IP do sistema SoftRIP. A URL da sua estação de trabalho RIP aparece na parte superior esquerda do ecrã principal. Sempre que o ImageNET™ estiver a funcionar, um servidor LPD (Impressão TCP/IP) também está a funcionar.

Para o Wasatch ImageNET funcionar correctamente, tem de se assegurar de que as portas de rede 80, 21 e 515 para TCP e UDP estão disponíveis. Consulte o seu administrador de rede se precisar de ajuda nesta configuração.

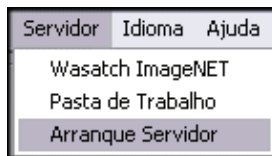


Imagem 8: Seleccionar Arranque do Servidor

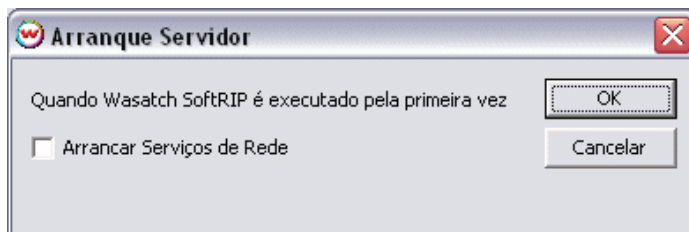


Imagem 9: Seleccionar para arrancar automaticamente

Para o Wasatch ImageNET funcionar correctamente, tem de se assegurar de que as portas de rede 80, 21 e 515 para TCP e UDP estão disponíveis. Consulte o seu administrador de rede se precisar de ajuda nesta configuração.

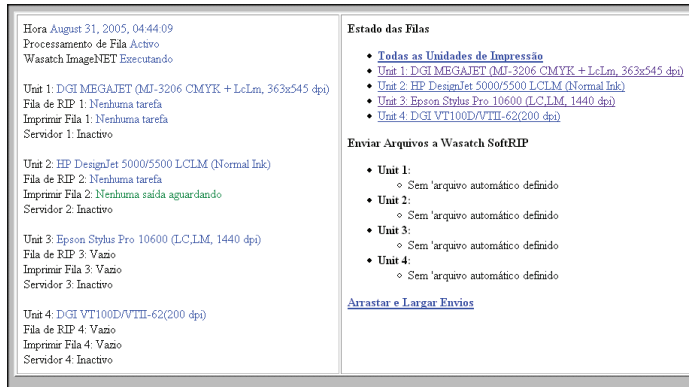


Imagem 10: Mostra Sistema RIP na rede

PRECISA DE AJUDA? TELEFONE PARA O APOIO TÉCNICO através do 800-683-8214. Tenha o seu número de série à mão.



Wasatch Computer Technology, LLC • 333 South 300 East • SLC, UT 84111 USA
Telefone 801-575-8043 • Fax 801-575-8075 • Número grátis 800-894-1544
www.wasatchinc.com • wct@wasatchinc.com