

Установка и запуск **Wasatch SoftRIP™**

Требования к оборудованию

Чем быстрее ЦП, тем быстрее Wasatch SoftRIP будет обрабатывать изображения. В связи с этим рекомендуется приобрести настолько быстрый компьютер, насколько возможно. Увеличение ОЗУ также ускоряет обработку, но скорость работы SoftRIP напрямую зависит именно от скорости работы ЦП. При необходимости обработки файлов, размер которых превышает 100 Мб, также рекомендуется расширить память, по крайней мере, до 128 или 256 Мб; 512 Мб рекомендуется. Для Wasatch SoftRIP требуется минимум 128 Мб системной памяти.

Wasatch SoftRIP одновременно может обрабатывать несколько изображений и использовать для этой цели несколько ЦП. При использовании нескольких процессоров для каждого из них рекомендуется удвоить объем ОЗУ вплоть до максимальных 512 Мб на процессор.

На компьютерах, предназначенных для печати с высоким разрешением, важно использовать дисковые накопители больших емкостей, особенно в случаях, если планируется хранить обработанные программой файлы для возможности доступа к ним из очереди печати Wasatch.

Для дисплеев необходимо установить разрешение минимум 1024 на 768 пикселей, а качество цветопередачи – на “True Color” (минимальная глубина цвета - 24 бит).

Сетевые подключения

Для одного высококачественного струйного принтера в Ethernet-окружении может требоваться скорость передачи данных более 500 килобайт в секунду в течение длительных промежутков времени. Такая скорость передачи информации может значительно замедлить производительность сети, особенно в случаях, когда она построена на основе более старой спецификации 10Base-T. В таких случаях доставка данных может осуществляться с частыми прерываниями, что приведет к таким проблемам, как приостановление печатающей головки. На производительность передачи графической информации и системы управления Wasatch ImageNET™ также значительно влияет целостность сети (см. оборотную страницу).

Для сетевой печати рекомендуется использовать Ethernet-карты 100Base-T, устанавливаемые на шину PCI компьютера, на котором установлено Wasatch SoftRIP. Также рекомендуется использовать коммутаторы 100Base-T (не концентраторы).

Предлагается рассмотреть вариант подключения Wasatch SoftRIP к таким принтерам через изолированную сеть со своими коммутатором и кабелями и с выделенной сетевой картой, установленной на компьютере с установленным программным обеспечением Wasatch SoftRIP. Отделение интенсивного трафика улучшит общую скорость работы сети.

Полные сведения по подключениям принтеров и организации сети изложены в Руководстве по установке и настройке, прилагаемом к SoftRIP, начиная со страницы S-10.

Краткое руководство по установке

СОДЕРЖАНИЕ

Требования к оборудованию лицевая
Сетевые подключения лицевая Установка стр.
2
Быстрый запуск стр. 3
Wasatch ImageNET™ оборот

(Передача графических данных и система управления)

РЕКОМЕНДУЕМЫЕ ТРЕБОВАНИЯ К ОБОРУДОВАНИЮ

- ЦП Pentium IV 3,6 ГГц или более быстрый
- 512 Мб ОЗУ
- Жесткий диск 120 Гигабайт или больше
- Windows 2000 или XP

SoftRIP не совместим с более старыми версиями операционных систем Windows.

ДОПОЛНИТЕЛЬНАЯ СПРАВКА: Полную информацию о пользователе можно получить в меню “Справка” на главном экране SoftRIP. Доступ к меню “Справка” можно также получить с помощью кнопок справки на различных экранах программы.

Операционные системы: программа Wasatch SoftRIP совместима только с операционными системами Windows 2000 и XP. Программу невозможно установить на Macintosh или другие платформы Windows. Если для создания изображений используется компьютер Apple, для подключения Macintosh к ПК через сеть можно использовать такое программное обеспечение, как PC Maclan производства Miramar, Dave производства Thursby или Windows NT/2000 Server. Однако лучшим решением является использование служебных программ передачи файлов, доступных в функциях текущей версии SoftRIP ImageNET (см. оборотную страницу для получения более подробной информации).

Установка и запуск Wasatch SoftRIP™

Установка

УСТАНОВКА ОБНОВЛЕНИЙ - ВАЖНО!

Если предыдущая версия SoftRIP обновляется до более новой, пожалуйста, ознакомьтесь с документацией, находящейся в папке \misc\upgradeinfo\upgradeinfo.html на компакт-диске с приложением SoftRIP.

1. Получение регистрационного кода Wasatch:

Доступны два способа:

- Регистрация через Интернет: Перейдите на страницу www.wasatchinc.com и выберите “Регистрация через Интернет” внизу панели навигации, находящейся слева. Или...

- Отправьте по факсу заполненную форму “Регистрационный код” на номер 801-575-8075. Форма для отправки факсом поставляется в упаковке с компакт-диском SoftRIP.

Код активации, соответствующий ключу аппаратного обеспечения серийному номеру будет выслан по электронной почте или факсу после получения вашей информации. Код будет выслан во время нашего рабочего дня (с 8:30 до 17:30 по центральноамериканскому времени с понедельника по пятницу за исключением праздников). Код активации не только снимает ограничения функциональности программного обеспечения, но и вводит в действие бесплатную 90-дневную техническую поддержку, которую оказывает наша служба технической поддержки по электронной почте, факсу и телефону.

2. Установка SoftRIP/конфигураций обработки изображений:

- Присоедините ключ аппаратного обеспечения Wasatch (также известен как “аппаратный ключ” или “Логический модуль”) к соответствующему порту компьютера. Аппаратный ключ подключается к параллельному порту или порту USB. Если используется аппаратный ключ USB, на определенном этапе установки его будет необходимо отключить, а потом заменить после установки диска с аппаратным ключом. Важно следовать данным инструкциям.
- Вставьте компакт-диск с программой установки Wasatch SoftRIP Диск 1 в надлежащий дисковод компакт-дисков. Установка должна начаться автоматически после помещения компакт-диска в дисковод, открыв ряд установочных экранов на первом экране (Рисунок 1). Щелкните “Install” для продолжения.
- На следующем экране выберите язык (Примечание: ограниченные языковые версии SoftRIP на этом экране не отображаются)
- На следующем экране выберите конечный диск и папку установки. Рекомендуется производить установку на диск с наибольшим объемом свободного места (C:, D:, E: и т.д.) и в папку WWRIP5. Например, если в системе наибольший объем свободного места доступен на диске E:, рекомендуется производить установку в папку E:\WWRIP5.
- Если известно устройство вывода, которое будет использоваться, для этого принтера можно установить конфигурации обработки изображений. Для этого вставьте компакт-диски с конфигурациями обработки изображений и отметьте все необходимые пункты в меню, как изображено на Рисунке 2. После завершения выбора щелкните на кнопке “Установить выбранные”.

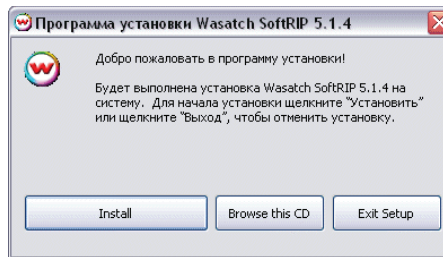


Рисунок 1: Экран “Установка” открывается, когда компакт-диск с программой установки вставляется в дисковод

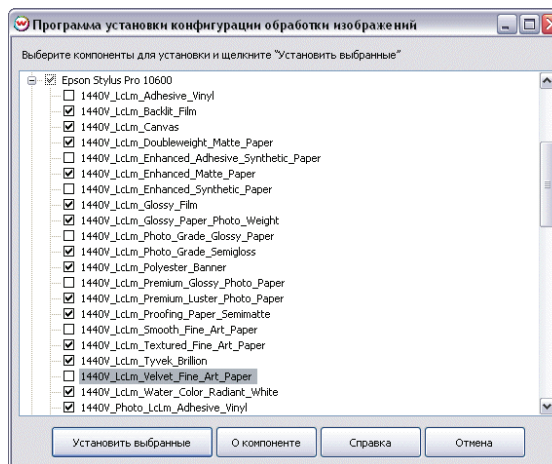


Рисунок 2: Установка конфигураций обработки изображений

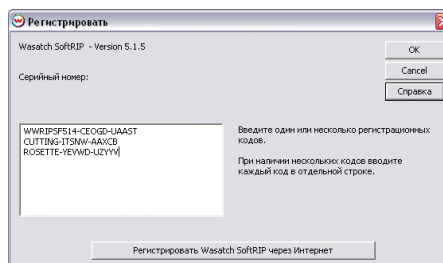


Рисунок 3: Ввод регистрационного код

- Другие конфигурации обработки изображений можно установить в любое время, но для производства точных изображений необходимо, чтобы была установлена надлежащая конфигурация обработки изображений.

3. Ввод регистрационного кода Wasatch:

После завершения установки Wasatch SoftRIP перезагружать компьютер не требуется. При открытии Wasatch SoftRIP появится окно для ввода регистрационного кода (а также любых кодов для таких специальных функций, как “Вырезание” и “Ткани”). Введите код приключения в верхнюю строку окна, а специальные коды под ней, как показано на Рисунке 3. Все изображения, открываемые данным программным обеспечением, будут помечаться надписью “не зарегистрировано”, пока не будет введен правильный код. Если у вас на этом этапе возникли сложности, обратитесь в службу обслуживания клиентов Wasatch по номеру 800-683-8214.

Установка и запуск Wasatch SoftRIP™

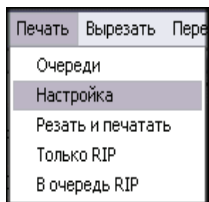


Рисунок 4: Выбор пункта “Настройка” из меню “Печать”

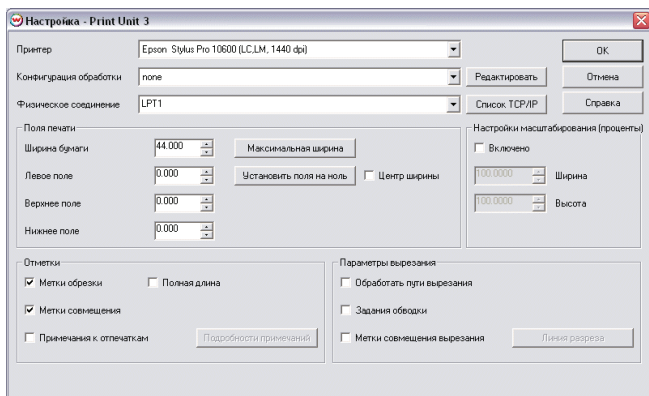


Рисунок 5: Выбор модели принтера

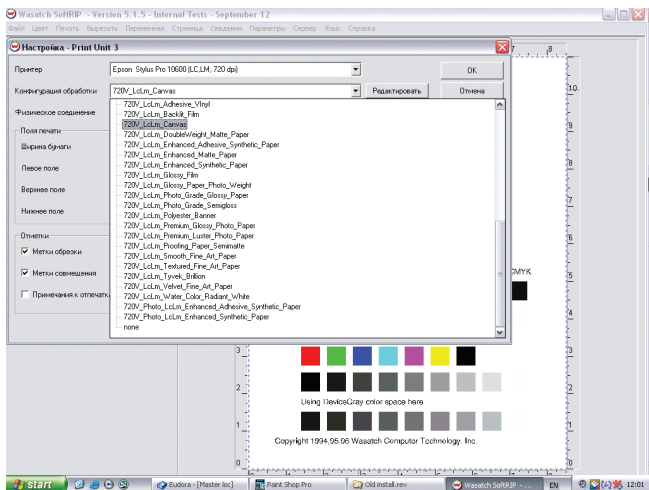


Рисунок 6: Выбор конфигурации обработки изображений

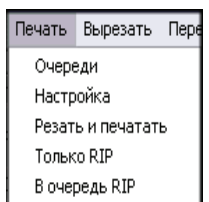


Рисунок 7: Обработка задания печати

ВАЖНО: Убедитесь, что опция “ОБРАБОТКА ОЧЕРЕДЕЙ” отмечена. В противном случае SoftRIP не начнет выполнять какие-либо действия, пока данная опция не будет отмечена.

Быстрый запуск

Для начала печати выполните следующие шаги.

1. Выберите “Настройка” из меню “Печать” в верхней части главного экрана, как показано на Рисунке 4. Откроется экран “Настройка”, изображенный на Рисунке 5.

2. Выберите модель принтера из раскрывающегося меню. Выберите в этом меню производителя принтера, а потом конкретный принтер. Практически во всех выборах принтеров отображается стандартное разрешение и набор чернил. Эти установки регулируются конфигурацией обработки изображений (см. следующий шаг). Если будут использоваться наши заранее запрограммированные конфигурации, в изменении данных стандартных установок нет необходимости, поскольку при выборе надлежащей конфигурации обработки изображений эти изменения будут сделаны автоматически.

3. Выберите конфигурацию обработки изображений, требуемую для сценария печати, из раскрывающегося списка, изображенного на Рисунке 6. Конфигурации обработки изображений устанавливаются с двух компакт-дисков из комплекта поставки SoftRIP. Конфигурация обработки изображений является важным выбором, который настраивает установки заданного цвета и драйвера принтера, соответствующие используемому набору чернил, носителям, разрешению вывода и различным другим условиям печати. При выборе меню “Конфигурация обработки изображений” откроется список всех установленных конфигураций, созданных для выбранной модели принтера. Предоставляемые Wasatch конфигурации обработки изображений были созданы нашими техническими специалистами и позволяют “автоматически” оптимизировать производительность принтера для конкретных условий печати. Выберите конфигурацию обработки изображений, соответствующую условиям задания (чернила, носители, разрешение и т.д.), из раскрывающегося меню. Если конфигурация обработки изображений соответствует носителям: В некоторых случаях приемлемых результатов можно достичь, выбрав существующую конфигурацию обработки изображений с похожими установками чернил/носителей. Однако если используются чернила других производителей или с использованием существующих конфигураций обработки изображений невозможно достичь приемлемых результатов на требуемых носителях, необходимо создать отдельную конфигурацию для требуемых условий печати.

4. Первая печать: Откройте образец задания из меню “Файл”. На главном экране откроется предварительный просмотр изображения, а в левой части экрана появятся закладки “Сведения”, “Размер” и “Части”. Разрежьте и распечатайте или обработайте задание другим способом, выбрав одну из трех опций в нижней части меню “Печать”, как показано на Рисунке 7.

Также можно выбрать “RIP”, чтобы обработать задание, не печатая, или “В очередь RIP”, чтобы добавить задание в соответствующее окно на экране “Очереди” для обработки позднее.

Установка и запуск Wasatch SoftRIP™

Wasatch ImageNet™

ОБЗОР

С помощью Wasatch ImageNET™ пользователи могут перемещать и файлы изображений и управлять ими из обозревателя любой платформы Macintosh, ПК или Unix в сети. Служебные программы Wasatch ImageNET™ позволяют:

- производить печать непосредственно из приложений Macintosh или ПК в “горячие” папки SoftRIP.
- загружать файлы в “горячие” папки с помощью служебной программы “Обзор” или путем перетаскивания из окна (FTP).
- управлять основными свойствами заданий в очередях “RIP” или “Печать” из любой рабочей станции в сети.
- создавать и передавать эскизы обработанных изображений клиентам для просмотра.

ЗАПУСК Wasatch ImageNET™

Wasatch ImageNET™ можно запустить в любое время, щелкнув на Wasatch ImageNET™ в меню “Сервер” на главном экране Wasatch SoftRIP (Рисунок 8). Если необходимо, чтобы при запуске Wasatch SoftRIP также запускалась и сеть, выберите “Запуск сервера” из меню “Сервер” и отметьте соответствующую опцию в меню, как показано на Рисунке 9.

При первом запуске сети ImageNET™ SoftRIP откроется стандартный веб-обозреватель, отображающий главный экран Wasatch ImageNET™, изображенный на Рисунке 10. В этом окне можно загружать файлы, проверять и изменять состояние очередей. После запуска ImageNET™ будет работать, пока не будет закрыто главное окно Wasatch SoftRIP. Позднее доступ к этой службе можно будет получить через обозреватель любого компьютера в сети. Просто запустите обозреватель и введите URL для адреса TCP/IP системы SoftRIP. URL рабочей станции RIP отображается в верхнем левом углу главного экрана. Вместе с ImageNET™ всегда запускается сервер LPD (печать TCP/IP).

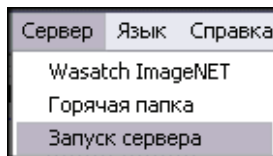


Рисунок 8: Выбор пункта меню “Запуск сервера”

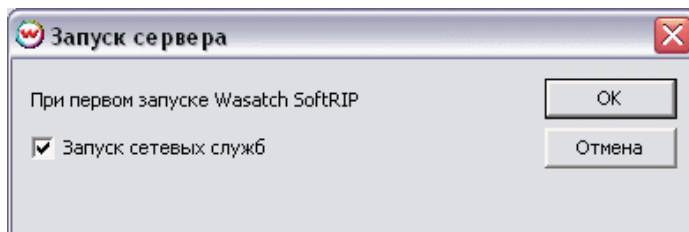


Рисунок 9: Установка автоматического запуска

Для правильной работы Wasatch ImageNET необходимо, чтобы сетевые порты 80, 21 и 515 были открыты для TCP и UDP. В случае возникновения сложностей с этой настройкой обратитесь к системному администратору.

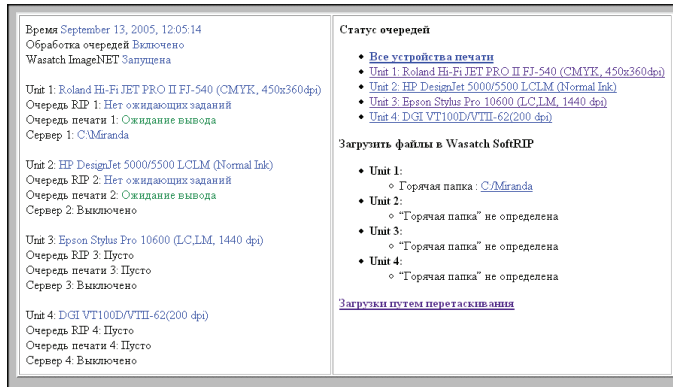


Рисунок 10: Открытие системы RIP через сеть

НЕОБХОДИМА ПОМОЩЬ?
ЗВОНИТЕ В СЛУЖБУ
ТЕХНИЧЕСКОЙ ПОДДЕРЖКИ по
номеру 800-683-8214. Приготовьте
свой серийный номер



Wasatch Computer Technology, LLC • 333 South 300 East • SLC, UT 84111 USA

Телефон 801-575-8043 • Факс 801-575-8075 • Бесплатно 800-894-1544

www.wasatchinc.com • wct@wasatchinc.com