

Instalación y arranque de Wasatch SoftRIP™

Requerimientos del sistema

La rapidez del procesamiento de imágenes de Wasatch SoftRIP dependerá de la rapidez del CPU. Por ello, se recomienda adquirir la computadora más rápida de acuerdo a sus posibilidades. La capacidad de RAM también ayuda a acelerar el procesamiento, pero es la velocidad del CPU la que afecta directamente a la velocidad de ejecución de SoftRIP. Si procesa archivos mayores (más de 100 MB en tamaño), se recomienda también actualizar a por lo menos 128 o 256 MB de memoria; 512 MB es más adecuado. Wasatch SoftRIP requiere un sistema con un mínimo de 128 MB de memoria.

Wasatch SoftRIP puede procesar más de una imagen a la vez y tomar ventaja de CPUs múltiples para este propósito. Por cada procesador adicional en su computadora, se recomienda duplicar la capacidad de RAM, hasta un máximo de 512 MB por procesador.

Es importante utilizar unidades de disco tipo multi-gigabyte en computadoras que se utilizarán para impresión de alta resolución, especialmente si planea mantener archivos Ripeados disponibles en la cola de impresión Wasatch.

Las pantallas deben estar ajustadas a un mínimo de 1024 x 768 píxeles, y para una calidad de color tipo "True Color" (un mínimo de profundidad de color de 24 bit).

Conexiones de red

Una impresora a chorro de tinta tipo "high-end" única en un entorno ethernet puede requerir mucho más de 500 kilobytes por segundo durante períodos prolongados de tiempo. Esta es una tasa de datos sostenida que puede afectar considerablemente a su red, especialmente si está dotada con un arreglo 10Base-T más antiguo. Los datos entonces pueden fallar en llegar a su impresora lo suficientemente rápido, ocasionando problemas tales como la pausa de la cabeza de impresión. La integridad de su red también afectará el desempeño del Sistema de gestión y transferencia de gráficos Wasatch ImageNET™ (Wasatch ImageNET™ Graphics Transfer and Management System), (ver el anverso). Para la impresión en red, recomendamos la utilización de tarjetas 100Base-T ethernet instaladas en el bus PCI de la computadora ejecutando Wasatch SoftRIP. También sugerimos la utilización de interruptores 100Base-T (no se deben utilizar hubs).

Considere conectar Wasatch SoftRIP a estas impresoras en una red aislada con su interruptor y cables propios, y con una tarjeta de red dedicada en la computadora ejecutando el software Wasatch SoftRIP. Aislar el tráfico voluminoso mejorará el desempeño de red general.

Los detalles completos sobre conexiones de impresora y redes comienzan en la página S-10 del documento de Instalación y guía de preparación (Installation and Setup Guide) que se incluye con SoftRIP.

Guía rápida de instalación

ÍNDICE

Requerimientos del sistema Al frente
Conexiones de red Al frente
Instalación página 2
Inicio rápido página 3
Wasatch ImageNET™ Detrás (Sistema de gestión y transferencia de gráficos)

REQUERIMIENTOS DEL SISTEMA RECOMENDADOS

- CPU Pentium IV 3.6 GHz o más rápido
- 512 MB RAM
- Unidad de disco rígido de 120 Gigabytes o de mayor capacidad
- Windows 2000 o XP
No se puede instalar SoftRIP en sistemas operativos Windows anteriores.

AYUDA ADICIONAL: se provee información completa para el usuario bajo el menú de ayuda (Help) en la pantalla principal de SoftRIP. También se puede acceder a Ayuda por medio de los botones en varias pantallas dentro del software.

Sistemas operativos:

Wasatch SoftRIP es únicamente compatible con sistemas operativos Windows 2000 o XP. No puede instalarse en Macintosh o en otras plataformas Windows. Si utiliza computadoras Apple para crear sus imágenes, puede utilizar software de conectividad PC a Mac, tal como Miramar's PC Maclan, Thursby's Dave, o Windows NT/2000 Server para conectar su Mac y PC sobre una red. Sin embargo, como una mejor alternativa se pueden utilizar las utilidades de transmisión de archivos actualmente disponibles en la característica ImageNET de SoftRIP (ver la página anversa para obtener más detalles).

Instalación y arranque de Wasatch SoftRIP™

Instalación

ACTUALIZACIONES DE INSTALACIÓN - ¡IMPORTANTE!

Si se encuentra instalando una actualización de una versión previa de SoftRIP, por favor referirse al documento localizado en la carpeta \misc\upgradeinfo\upgradeinfo.html localizada en el CD de aplicación de SoftRIP.

1. Cómo obtener su código de registro Wasatch:

Se presentan dos opciones:

- Registro en línea: ingrese a www.wasatchinc.com y seleccione el registro en línea (Register Online) que se encuentra en la parte inferior de la barra ubicada a la izquierda. O...
- Envíe el formulario de Código de registro (Registration code) completo por fax al 801-575-8075. Se incluye el formulario de fax en la caja de su CD-ROM SoftRIP.

Se le entregará un código habilitante que corresponde a su número serial de Llave de hardware por correo o fax después que recibamos esta información. Será enviada durante nuestras horas de trabajo normales (8:00 a 5:00 Tiempo de las montañas de los EE.UU. de Lunes a Viernes a excepción de los días feriados). El código habilitador no solamente activa su software para obtener producción total, sino inicia también su servicio de soporte técnico gratuito de 90 días, disponible por parte del departamento de servicio vía correo electrónico, fax y teléfono.

2. Para instalar las Configuraciones SoftRIP/Imagen:

- Instale la Llave de hardware Wasatch (también conocida como “dongle” o Módulo lógico) en el puerto adecuado de su PC. Su llave de hardware será compatible tanto con el puerto paralelo o puerto USB. Si se encuentra utilizando un dongle USB, se le pedirá que retire el dongle en un momento dado durante la instalación, luego que lo reemplace después que se ha instalado el drive del dongle. Es importante seguir las siguientes instrucciones.
- Inserte el CD-ROM de Aplicación, Disco 1 Wasatch SoftRIP en la unidad de CD adecuada. Se deberá ejecutar la instalación automáticamente una vez que el CD se encuentra en la unidad, iniciando una serie de pantallas de instalación en la pantalla inicial (Ilustración 1) haga clic en Instalar (Install) para continuar.
- En la segunda pantalla escoger un idioma (Nota: ediciones de idioma limitadas de SoftRIP no muestran esta pantalla)
- En la siguiente pantalla, escoja una unidad o carpeta de destino para la instalación. Generalmente se recomienda que instale el software en la unidad de más capacidad (C:, D:, E: etc.) disponible y en el archivo WWRIP5. Por ejemplo si la unidad E: es la de más capacidad en su sistema, se recomienda que instale el software en la carpeta E:\WWRIP5
- Si conoce cuál será el dispositivo de salida que utilizará, probablemente querrá instalar en este punto las Configuraciones de imagen para esa impresora. Para hacerlo, inserte uno de los CD-ROMs de Configuración de imagen y revise las opciones adecuadas en el menú, como se muestra en la Ilustración 2. Cuando haya completado sus selecciones, haga clic en el botón de Instalar ítems marcados.



Ilustración 1: La pantalla de Configuración/Instalación aparece cuando se inserta el CD de aplicación en la unidad

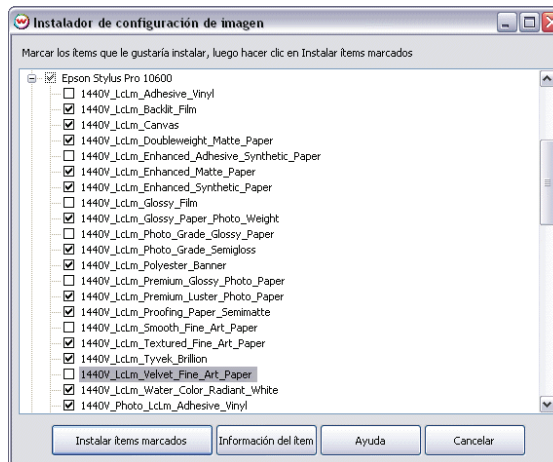


Ilustración 2: Instalador de configuración de imagen

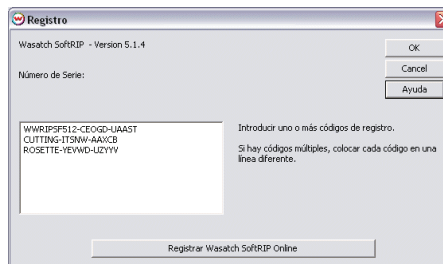


Ilustración 3: Ingreso de Códigos de registro

- Se pueden instalar Configuraciones de imagen nuevas en cualquier momento, pero necesitará tener disponible la Configuración de imagen apropiada para producir imágenes exactas.

3. Ingrese el código de registro Wasatch:

Después de instalar Wasatch SoftRIP, no necesita reinicializar la computadora. Cuando abre Wasatch SoftRIP, se le pedirá que ingrese su Código de registro (así como cualquier código de Características especiales tales como Corte o Textiles). Ingrese el Código de la aplicación en la línea superior de la ventana y Códigos especiales junto a ella, como se muestra en la Ilustración 3. El software marcará cualquier imagen abierta como “no registrada” hasta que se ingrese correctamente el código. Si en este punto tiene dificultades, póngase en contacto con servicio al cliente de Wasatch al 800-683-8214.

Instalación y arranque de Wasatch SoftRIP™

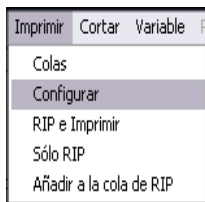


Ilustración 4: Escoja Configurar a partir del menú Imprimir

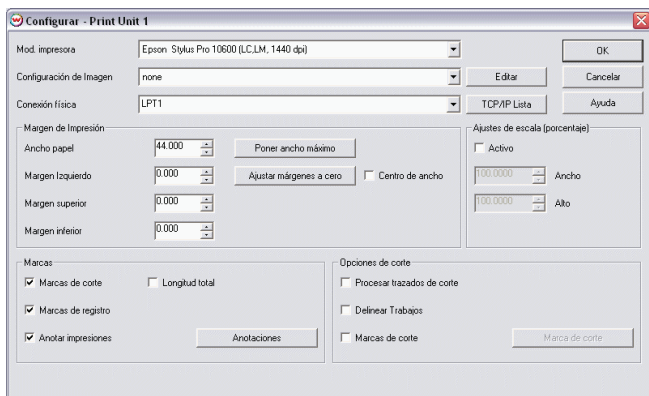


Ilustración 5: Escoja un Modelo de impresora

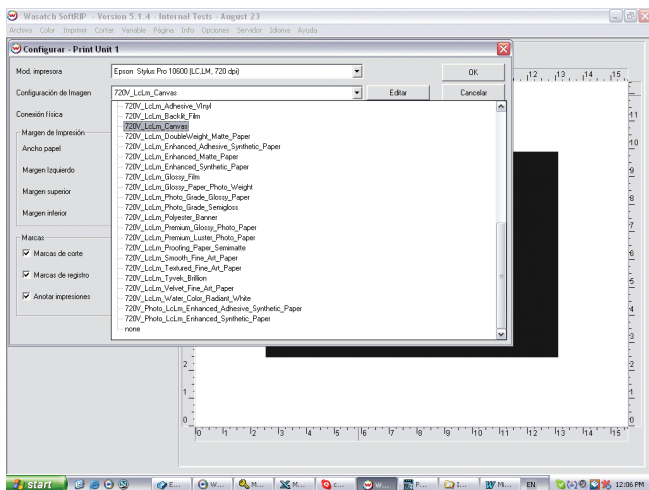


Ilustración 6: Escoja un Configuración de imagen

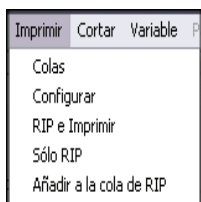


Ilustración 7: Procese la tarea de impresión

Inicio rápido

Para empezar a imprimir, siga los siguientes pasos.

1. Seleccione Configurar a partir del menú Imprimir localizado en la pantalla principal como se muestra en la Ilustración 4. Esto iniciará la pantalla de Configuración como se muestra en la Ilustración 5.

2. Escoja un Modelo de impresora a partir del menú desplegable. Este menú le permite seleccionar una marca de impresora, y luego seleccionar su impresora específica. Se muestra una resolución y preparación de tinta (inkset) predeterminada por omisión en la mayoría de las selecciones de impresora. Se controlarán estos ajustes mediante su Configuración de imagen (ver el siguiente paso). Si tiene planeado utilizar nuestras configuraciones preajustadas, no necesitará hacer cambios a estos ajustes predeterminados por omisión, ya que seleccionar la Configuración de imagen apropiada realizará estos cambios por usted.

3. Escoja la Configuración de imagen que corresponda a su escenario de impresión a partir de la ventana desplegable como se muestra en la Ilustración 6. Se encuentran instaladas Configuraciones de imagen a partir de los dos CDs que se incluyen en el paquete SoftRIP. Una Configuración de imagen es una selección importante que prepara el color preconfigurado y ajustes del driver de la impresora que corresponden a su inkset, medio, resolución de salida, y condiciones de impresión adicionales. Cuando selecciona el menú de Configuración de imagen, verá una lista de todas las Configuraciones de imagen instaladas que se han diseñado para el modelo de impresora que ha seleccionado. Las Configuraciones de imagen que provee Wasatch son producidas por nuestro personal técnico y le permiten optimizar “automáticamente” el desempeño de su impresora para condiciones de impresión específicas. Seleccione una Configuración de imagen que corresponda a las condiciones de tarea (tinta, medio, resolución, etc.) a partir del menú desplegable.

Si ninguna Configuración de imagen corresponde a su medio: en algunos casos se pueden lograr resultados aceptables seleccionando un Configuración de imagen existente que describe una combinación de tinta/medio similar. Si, de todas maneras, se encuentra utilizando tintas de otro fabricante o no puede producir resultados aceptables con ninguna de nuestras Configuraciones de imagen existentes en su medio, necesitará crear una Configuración de imagen personalizada para sus condiciones de impresión.

IMPORTANTE: asegúrese que esté marcado el recuadro PROCESAMIENTO DE COLA (QUEUE PROCESSING). De lo contrario, SoftRIP no iniciará el procesamiento de ninguna acción.

Instalación y arranque de Wasatch SoftRIP™

Wasatch ImageNet™

GENERALIDADES

Wasatch ImageNET™ permite a los usuarios trasladar y administrar archivos de imagen desde cualquier plataforma Mac, PC o Unix equipada con buscador (browser) en la red. Las utilidades Wasatch ImageNET™ le permiten:

- Imprimir directamente desde aplicaciones Mac o PC a carpetas calientes (hot folders) SoftRIP.
- Cargue los archivos a carpetas caliente utilizando la utilidad de Buscador (Browse), o una ventana “Arrastrar y soltar” FTP.
- Administre aspectos claves de las tareas en colas RIP o IMPRIMIR a partir de cualquier estación de trabajo dentro de la red.
- Cree y transmita previsualizaciones “thumbnails” de imágenes Ripeadas para que sus clientes las puedan revisar.

CÓMO INICIAR Wasatch ImageNET™

Inicie Wasatch ImageNET™ en cualquier momento haciendo clic en Wasatch ImageNET™ en el menú Servidor de la Pantalla principal de Wasatch SoftRIP (Ilustración 8). Si desea que se ejecute la red cada vez que inicia Wasatch SoftRIP, seleccione Arranque de servidor a partir del menú Servidor, y revise la marca en el recuadro apropiado en el menú indicado en la Ilustración 9.

Quando se ejecuta por primera vez la red SoftRIP's ImageNET™, se iniciará su buscador de Internet predeterminado, y mostrará la pantalla Wasatch ImageNET™ principal como se muestra en la Ilustración 10. A partir de esta pantalla, podrá cargar archivos, revisar y modificar el estado de colas. Una vez iniciado, continuará ejecutándose ImageNET™ hasta que cierre la ventana principal de Wasatch SoftRIP. Se puede ganar acceso a este servicio a partir de cualquier computadora de su red equipada con buscador. Simplemente ejecute su buscador e ingrese el URL para la dirección TCP/IP del sistema SoftRIP. El URL de su estación de trabajo RIP se muestra en la parte superior izquierda de la pantalla principal. Siempre que se encuentra ejecutando ImageNET™, también se encontrará ejecutando un servidor LPD (Impresión TCP/IP)

¿NECESITA AYUDA? PÓNGASE EN CONTACTO CON SOPORTE TÉCNICO al 800-683-8214. Tenga su número de serie listo.

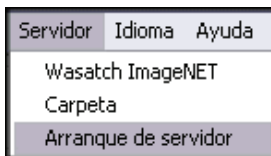


Ilustración 8: Escoja el Arranque de servidor

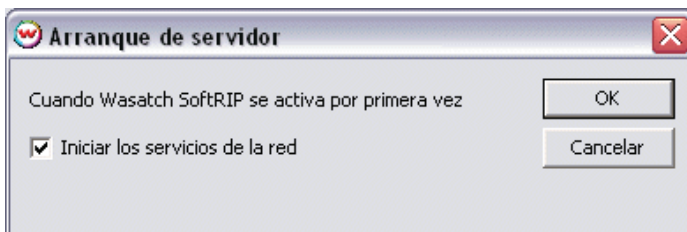


Ilustración 9: Revise para Arrancar automáticamente

Para que Wasatch ImageNET se ejecute adecuadamente, deberá asegurarse que se encuentran disponibles los puertos de red 80, 21, y 515 para TCP y UDP. Por favor consulte con su administrador de red si necesita ayuda para configurar estas características.

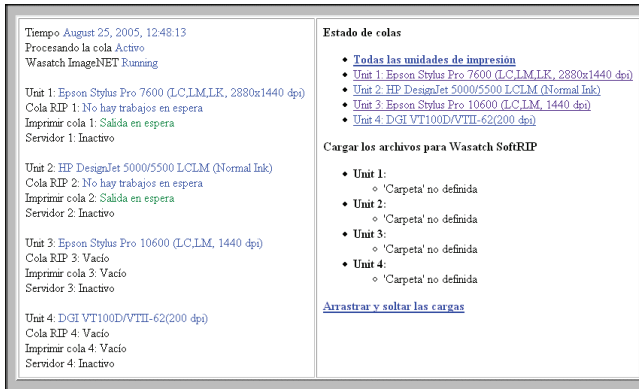


Ilustración 10: Muestra la Red del sistema RIP



Wasatch Computer Technology, LLC • 333 South 300 East • SLC, UT 84111 USA
Teléfono 801-575-8043 • Fax 801-575-8075 • Llamada gratuita 800-894-1544
www.wasatchinc.com • wct@wasatchinc.com